

Vejledning

EDIFACT CUSRES Toldsystemet

1. Indledning	3
1.1 Adgang til det nye toldsystem	3
1.2 Krav til brugerens systemer	3
1.3 Hvordan virker det?	3
1.4 Sikkerhed	5
2. Fortoldningsangivelse	6
2.1 Anvendelse af EDIFACT-meddelelsen	6
2.2 Beskrivelse af svar	6
Datavalidering	6
Kontrol af angivelsesoplysninger	6
Absolutte fejl.	67
Sandsynlige fejl.	7
Resultat af automatisk risikoanalyse	7
2.3 Tekniske definitioner	7
2.4 Svar på faktisk ankomsttidspunkt	7
3. EDIFACT meddelelsen CUSRES	9
3.1 Læsevejledning	9
3.2 Branching diagram,	10
3.3 Segmentbeskrivelse	11
4. Koder	34
4.1 Kodeliste for resultat efter risikoanalyse	34

1. Indledning

Denne vejledning er vers. 2.4 udarbejdet til brug for Toldsystemet og erstatter vers. 2.3.2

I forhold til vers. 2.3. er der følgende ændringer

Funktionerne angivelsesart MIO og opsplitning af MIO er overført til Manifestsystemet og indgår derfor ikke længere i CUSRES.

Vejledningen beskriver anvendelsen af EDIFACT-meddelelsen CUSRES og henvender sig til dem, som skal designe og implementere indholdet af meddelelsen, programmører samt andre, som har behov for indsigt i meddelelsens opbygning.

Det anvendte UN/EDIFACT directory er D96.B.

Opbygningen af meddelelsen er baseret på følgende regler og vejledninger:

- UN/EDIFACT Syntax Rules
- UN/EDIFACT Syntax Implementation Guidelines
- UN Trade Data Interchange Directory Issue D96.B
- UN/EDIFACT Message Design Guidelines document
- UN/EDIFACT Procedure documents
- EWOS Technical Guide for EDI Message Profiles

Vedrørende kvittering for datatransmission følger vi anbefalingen for brug af UN/EDIFACT-kontrolmeddelelse (CONTRL) udgivet af Dansk EDI-Råd, januar 1997.

1.1 Adgang til importsystemet

Der kræves en opkobling til internettet for at kunne overføre de nye EDIFACT-meddelelser til ToldSkats importsystem. Overførslen kan kun ske ved FTP til ToldSkats EDI server, der drift afvikles hos Steria A/S.

Virksomheder kan anmode om at blive tilsluttet Toldsystemet hos virksomhedens regionale Told- og Skattemyndighed.

Anmodning sker via tilmeldingsblanket, der kan hentes på SKATs hjemmeside

1.2 Krav til brugerens systemer

Brugeren skal have en forbindelse til internettet. Såfremt brugeren har en firewall, skal denne være åbnet for upload til ToldSkats EDI server.

Brugeren skal sende EDIFACT meddelelser til ToldSkats EDI server via FTP.

Brugeren kan hente svaret fra ToldSkats EDI server via FTP.

1.3 Hvordan virker det?

En bruger udfylder en (eller flere) angivelse(r) korrekt og gemmer informationen i en fil på sin maskine. Herefter forbinder brugeren sin maskine til internettet og starter FTP overførelsesprogram-

met:

```
ftp import.toldskat.dk
>User <Brugernavn>
>Password <Adgangskode>
```

Der stilles en filstruktur til rådighed til hver virksomhed (SE-nr):

```
---- 12345678 (read only) "rod-katalog"
      |
      |
      |----- toldskat (write only)
```

hvor "rod"-kataloget er til udgående meddelelser fra ToldSkat.

Indfilerne sendes til "rod"-kataloget med kommandoen:
put <filnavn>

Filnavnet skal angives med små bogstaver og navnestandarden for filer til systemet er <reg_se_nr>_<dato>_<løbenr>.in, hvor reg_se_nr er afsenders SE_nr, dato er opbygget efter formatet YYYYMMDD og løbenr er et fortløbende nr, som gør filen unik. Indfilen er opbygget efter beskrivelsen i Brugervejledningen CUSDEC.

Eksempel på filnavn for indfil: 12345678_20010315_00001.in

Når filen er sendt til virksomhedens katalog, skal den flyttes til "toldskat"-kataloget med kommandoen:

```
rename <filnavn> toldskat/<filnavn>
```

Herved sikres det, at toldsystemet ikke læser filen, før den er korrekt uploaded. Det er brugerens ansvar at flytte filen til "toldskat"-kataloget.

Når filen er overført, vil systemet starte behandlingen af hver angivelse i filen ved at udføre feltvalidering og validering af angivelsens indhold.

Navnestandard for filer fra systemet er <reg_se_nr>_<dato>_<løbenr>.out, hvor reg_se_nr er identisk med Reg_SE_nr i ind-filens start-record, dato er transmissionsdato og opbygget efter formatet YYYYMMDD og løbenr er et fortløbende nr tildelt af toldsystemet. Dette nr er ikke fortløbende for hver virksomhed.

Eksempel på filnavn for svarfil: 12345678_20010315_265.out

Der dannes 1 svarfil pr indfil fra brugeren. Denne svarfil indeholder valideringsresultatet for alle angivelser i indfilen.

Hvis der foretages automatisk risikoanalyse, vil der for visse angivelser blive dannet svarfil nr 2, der indeholder resultatet fra denne risikoanalyse. Svarfil nr 2 dannes pr angivelse i indfilen.

Disse svarfiler lagres i "rod"-kataloget hos den virksomhed, som er angivet som registrator, hvor svaret kan hentes med kommandoen:
get <filnavn>.out

Resultatet bliver liggende i en periode, hvorefter resultatet vil blive slettet. Brugeren kan også selv slette filerne vha kommandoen:

del <filnavn>

ToldSkat har ikke fastlagt nogen endelig periode for, hvor ofte man vil slette *.out filerne, men har i stedet valgt at overlade dette til den enkelte virksomhed. Er væksten i den enkelte virksomheds katalog ikke kontrolleret - vil ToldSkat forbeholde sig ret til at foretage automatisk sletning af de enkelte *.out filer efter en nærmere vurderet periode. Subsidiært kan ToldSkat nægte at godkende den enkelte virksomhed, som Edi/Edifact bruger af toldsystemet.

ToldSkat lægger op til, at den enkelte virksomhed samler et antal angivelser og indsender disse samlet i filer på op til 50 angivelser. Sendes filerne enkeltvis i stimer kan dette medføre uhensigtsmæssige lange svartider. Konstaterer ToldSkat dette forhold, vil der blive taget kontakt med den enkelte virksomhed.

Efter indsendelse af *.in filer kan det være fristende at "polle" systemet, indtil der foreligger et svar. Dette belaster linierne til systemet meget og ToldSkat lægger derfor op til, at der kun forespørges såfremt der er sendt filer ind til systemet og max. 15 forespørgsler i timen.

1.4 Sikkerhed

Alle brugere får deres "eget" home-directory, når der logges på EDI serveren. Herved sikres, at forskellige brugere ikke kan se de andres EDI meddelelser. Der er tilsvarende etableret restriktioner for brugen af kommandoer (FTP).

Den enkelte brugers adgangskode skal skiftes mindst hver 3. måned. Adgangskoden skal indeholde mellem 6 og 8 tegn, hvoraf 2-4 tegn skal være numeriske. Skift af adgangskoden foretages af den enkelte virksomhed i on-line delen. Såfremt virksomheden ikke har adgang til on-line delen, kan skiftet foretages via en henvendelse til ToldSkats help desk på telf. 70 15 73 01.

2. Fortoldningsangivelse

2.1 Anvendelse af EDIFACT-meddelelsen

EDIFACT-meddelelsen skal anvendes til elektronisk overførsel af fortoldningsangivelser fra Told- og Skattestyrelsen til en deklarent.

Meddelelsen er opbygget som et subset af UN/EDIFACT-meddelelsen CUSRES (Customs Response Message).

Meddelelsen indeholder mulighed for at afgive svar på følgende indsendte oplysninger:

1. Forudanmeldelse
2. Forenklet ekspresfortoldning
3. Supplerende oplysninger
4. Fuldstændig ekspresfortoldning
5. Fuldstændig ekspresfortoldning, statistisk tærskel
6. Standardfortoldning
7. Standardfortoldning, statistisk tærskel
8. Faktisk ankomst
9. Fasthold angivelse efter sandsynlig fejl

2.2 Beskrivelse af svar

Datavalidering

Det kontrolleres, at data er angivet i overensstemmelse med skemaet i afsnit 4. Hvis der for den valgte angivelsesart er angivet data, som er markeret med "X" i dette skema, vil filen blive afvist med formatfejl, fejlkode 0088. Alle angivelser i filen er afvist og der er ikke tildelt Reference-nr.

Kontrol af angivelsesoplysninger

Angivelsesoplysningerne kontrolleres for absolutte og sandsynlige fejl. Hver angivelse, som indsendes, tildeles et Reference-nr.

Hvis angivelsen tidligere er tildelt et Reference-nr og der er henvist til dette nummer i CUSDEC-meddelelsen, tildeles ikke noget nyt Reference-nr.

Forudanmeldelser skal indsendes forud for varenes forventede ankomst og ToldSkat kontrollerer anmeldelsen for absolutte fejl. Hvis forudanmeldelsen er fejlfri, godkendes den.

Når angivelserne er antaget, gennemløber de en automatisk risikoanalyse med henblik på at udtage angivelsen til kontrol eller frigive angivelsen. Resultatet af risikoanalysen meddeles i et nyt svar.

Forenklet og fuldstændig ekspresfortoldninger kan indsendes forud for varenes ankomst, men skal senest indsendes ved varenes faktiske ankomst. Hvis de indsendes før forventet ankomst, sker der kontrol for absolutte fejl ved modtagelse af angivelsesoplysningerne. Når faktisk ankomsttidspunkt oplyses, kontrolleres oplysningerne for absolutte og evt sandsynlige fejl.

Efter indsendelse af supplerende oplysninger, fuldstændig ekspresfortoldning eller standardfortoldning vil svaret indeholde todsats, og der vil altid være foretaget automatisk beregning af told- og momsbeløb.

Absolutte fejl.

Fejl: Hvis der konstateres en eller flere absolutte fejl i en angivelse, kan angivelsen ikke antages. Fejlen meddeles v.h.a. en fejlkode. Der henvises til Reference-nr, virksomhedens interne nr, varepost-nr og evt løbe-nr.

Adviseringer: Ved kontrollen for absolutte fejl kan der konstateres forhold, der medfører advisering. Angivelsen kan antages, men varerne kan ikke frigives, før bestemte forhold er bragt i orden. Det kan f.eks. dreje sig om, at varerne er omfattet af varebestemmelser, der skal være iagttaget, før varerne kan frigives.

Disse adviseringer gives i forbindelse med at angivelsen antages af ToldSkat. Adviseringen gives som en adviskode og der henvises til Reference-nr, virksomhedens interne nr, varepost-nr og evt løbe-nr.

Sandsynlige fejl.

For visse angivelsesarter gennemføres desuden kontrol for sandsynlige fejl. Det drejer sig om fortoldninger, dvs forenklet ekspresfortoldning, plus de supplerende oplysninger, fuldstændig ekspresfortoldning og standardfortoldning. Hvis der konstateres sandsynlige fejl, gives der en advisering v.h.a. en adviskode. Der henvises til Reference-nr, virksomhedens interne nr, varepost-nr og evt løbe-nr.

Hvis angivelsen har en advisering om sandsynlig fejl, kan ToldSkat antage angivelsen, men registrator skal enten rette eller fastholde angivelsen, før antagelsen kan ske. Hvis virksomheden fastholder angivelsen, skal der indsættes en begrundelse for fastholdelsen, hvorefter angivelsen vil blive antaget af ToldSkat.

Resultat af automatisk risikoanalyse

Når angivelserne er antaget, gennemløber de en automatisk risikoanalyse med henblik på at udtage angivelsen til kontrol eller frigive angivelsen. Der gennemføres dog ikke risikoanalyse efter godkendelse af supplerende oplysninger.

Resultatet af risikoanalysen af den enkelte angivelse meddeles i en ny cusres, som indeholder det tidligere meddelte OK-svar, Faktisk ankomsttidspunkt og resultatet af risikoanalysen. Cusres'en sendes til den virksomhed, som modtog resultatet af valideringen.

Resultatet af risikoanalysen gøres først tilgængelig for virksomheden, når en evt time-out er overstået. Resultatet af risikoanalysen af en forudanmeldelse gøres dog aldrig tilgængelig for virksomheden.

2.3 Tekniske definitioner

Virksomhedsidentifikation

Virksomheder identificeres ved SE-nummer

Reference-nr

Alle angivelser tildeles et 13-cifret Reference-nr, der altid identificerer angivelsen.

2.4 Svar på faktisk ankomsttidspunkt

Hvis der er indsendt faktisk ankomsttidspunkt til en angivelse, der er godkendt med forventet ankomsttidspunkt, vil angivelsen blive kontrolleret for absolutte og sandsynlige fejl. Som hovedregel vil angivelsen herefter blive antaget af ToldSkat. Det er kun den virksomhed (Reg_SE_nr), der på denne måde har angivet faktisk ankomsttidspunkt for en angivelse, som herefter modtager resultatet af

valideringen.

Hvis angivelsen (oprindeligt) blev indsendt via edifact (eller edi) vil resultatet af risikoanalysen blive meddelt den virksomhed, der er registreret som registrator af angivelsen.

3. EDIFACT meddelelsen CUSRES

3.1 Læsevejledning

I følgende Branching Diagram - ATørresnoren@, jf afsnit 3.2, er det anvendte subset af CUSRES meddelelsen beskrevet.

I segmentbeskrivelserne, jf afsnit 3.3, er benyttet følgende struktur:

Linie 1: Segment TAG, nummer samt beskrivelse

Linie 2: Segmentets funktion

Linie 3: Segmentstatus samt antallet af mulige gentagelser

Linie 4: Anvendelsen af segmentet i dette subset

Kolonne 1 og 2: TAG og navn på dataelementer

Kolonne 3: Normal EDIFACT notation

Eksempel på et udfyldt segment

TS dataformat

TS datanavne

Uddybende forklaring på brug af koder

Tag	Titel	REGISTRATION OF MESSAGE		Segment
Functnam:		To indicate the type and function of a message and to transmit the identifier number.		
Status / Gentagelser:		Mandatory / 1		
Formål:		An angivelse angivelsesformen, SAG form 3.2, angivelsesmark, samt identifik. nummer		
G:\vedtak\EDIFACT\seg\seg1				ver. 3.2
0042	Message/message name	0	an..3	-
1181	Message/message name, coded	0	an..3	-
1181	Code list qualifier, coded	0	an..3	-
3155	Code list responsible agency, coded	0	an..3	-
1181	Message/message name	0	an..35	an 5 anq typ + anq act[1]
0186	Message/message name, character set	0	an..3	an 28 anq typ + anq act[1]
1181	Message/message name	0	an..3	anq typ + anq act[1]
1181	Message	0	an..3	-
1181	Message	0	an..3	-
1225	Message/message name	0	an..3	-
1181	Message	0	an..3	-

Eksempel:

```

0042:0042:0042:0042:0042:0042
0042:0042:0042:0042:0042:0042

```

(1) 1181 Message/message name
3a to indicate the type and function of a message and to transmit the identifier number

(2) 1181 Message
Message name
1 - character set
2 - code list
3 - agency responsible for the code list
4 - message identifier

	anq typ+an act	intact_02	anq typ
Standarddel	0	0	0
Standarddel	0	0	0
Standarddel	0	0	0
Standarddel	0	0	0
Standarddel	0	0	0
Standarddel	0	0	0
Standarddel	0	0	0
Standarddel	0	0	0

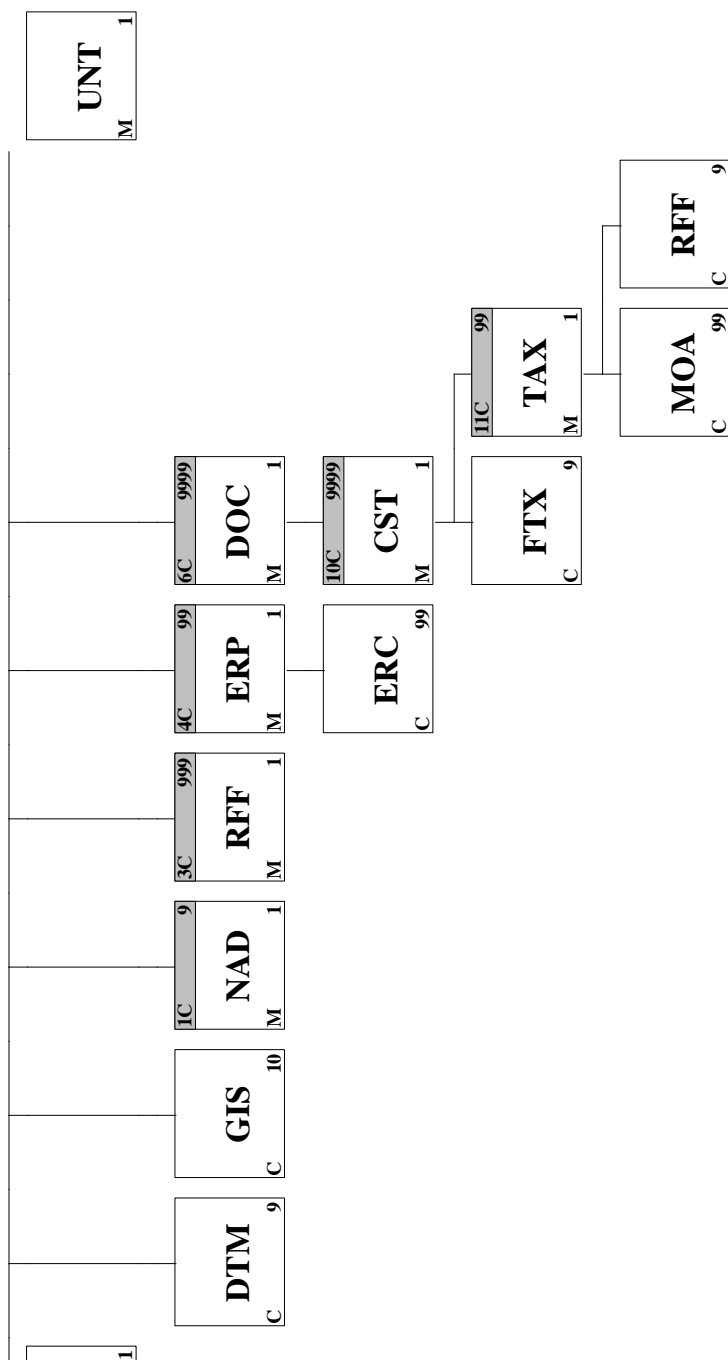
Sammenhæng i anvendelse af dataelementer i de enkelte angivel-
sestyper:

- R Data skal være til stede
- D Data skal være tilstede hvis nærmere specificerede forhold gør sig gældende

3.2 Branching diagram, "tørresnor"

Branching diagram - "tørresnoren" viser de segmenter, der anvendes i dette subset af CUSRES.

UNA, UNB og UNZ segmenterne, der er "den elektroniske kuvert" er ikke medtaget i diagrammet.



3.3 Segmentbeskrivelse

UNA	0000-1	Service String advice CUSRES	
Function:		<p>To define the characters selected for use as delimiters and indicators in the rest of the interchange that follows:</p> <p>The specifications in the Service string advice take precedence over the specifications for delimiters etc. in segment UNB.</p> <p>When transmitted, the Service string advice must appear immediately before the Interchange Header (UNB) segment and begin with the upper case characters UNA immediately followed by the six characters selected by the sender to indicate, in sequence, the following functions:</p>	
Status / gentagelser		Conditional / 1	
an1	M	COMPONENT DATA ELEMENT SEPARATOR	:
an1	M	DATA ELEMENT SEPARATOR	+
an1	M	DECIMAL NOTATION	,
an1	M	RELEASE INDICATOR	?
an1	M	Reserved for future use	blank
an1	M	SEGMENT TERMINATOR	'

Eksempel: UNA:+,? '

UNB	0000-2	Interchange Header		CUSRES
Function:		To start, identify and specify an interchange		
Status / gentagelser		Mandatory / 1		
S001		M	SYNTAX IDENTIFIER	
0001	a4	M	Syntax identifier	UNOC
0002	n1	M	Syntax version number	3
S002		M	INTERCHANGE SENDER	
0004	an..35	M	Sender identification	TOLDSKAT
0007	an..4	C	Partner identification code qualifier	TS
0008	an..14	C	Address for reverse routing	-
S003		M	INTERCHANGE RECIPIENT	
0010	an..35	M	Recipient Identification	<Reg_SE-nr>format?
0007	an..4	C	Partner identification code qualifier	<kode>
0014	an..14	C	Routing address	-
S004		M	DATE/TIME OF PREPARATION	
0017	n6	M	Date	YYMMDD
0019	n4	M	Time	TTMM
0020	an..14	M	INTERCHANGE CONTROL REFERENCE	<unikt ref.nummer>
S005		C	RECIPIENTS REFERENCE, PASSWORD	
0022	an..14	M	Recipient's reference/password	<pass word>
0025	an2	C	Recipient's reference/password qualifier	-
0026	an..14	C	APPLICATION REFERENCE	<app. ref.>
0029	a1	C	PROCESSING PRIORITY CODE	-
0031	n1	C	ACKNOWLEDGEMENT REQUEST	-
0032	an..35	C	COMMUNICATIONS AGREEMENT ID	-
0035	n1	C	TEST INDICATOR	<test indikator>

Eksempel: UNB+UNOC:3+TOLDSKAT:TS+<Reg_SE_nr>:<kode>+YYMMDD:TTMM+<unikt ref.nummer+<pass word>+<app. ref.>++++<testindikator>'

UNH	0010	Message Header CUSRES		
Function:		To head, identify and specify a Message		
Status / gentagelser		Mandatory / 1		
0062	an..14	M	MESSAGE REFERENCE NUMBER	<Unikt reference nummer>
S009		M	MESSAGE IDENTIFIER	
0065	an..6	M	Message type	
0052	an..3	M	Message version number	CUSRES
0054	an..3	M	Message release number	D
0051	an..2	M	Controlling agency	96B
0057	an..6	C	Association assigned code	UN 1053
0068	an..35	C	COMMON ACCESS REFERENCE	-
S010		C	STATUS OF THE TRANSFER	-
0070	n..2	M	Sequence of transfers	-
0073	a1	C	First and last transfer	-

Eksempel: UNH<unikt reference nummer>+CUSRES:D:96B:UN:1053'

Bemærk: DE 0057
105 angiver at det er Told- og Skattestyrelsens subset af CUSRES
3 angiver nummerering af hvilket subset af CUSRES

BGM	0020	BEGINNING OF MESSAGE CUSRES		
Function:		To indicate the type and function of a message and to transmit the identifying number.		
Status / Gentagelser:		Mandatory / 1		
Formål:		At referere angivelsestype og -art på den meddelelse, som denne CUSRES er et svar på, samt tildeling af referencenummer		
C002	DOCUMENT/MESSAGE NAME	C		
1001	Document/message name, coded	C an..3		-
1131	Code list qualifier	C an..3		-
3055	Code list responsible agency, coded	C an..3		-
1000	Document/message name	C an..35	an 5	R;Ang_typ + EU_Ang_typ Ang_art[1]
C106	DOCUMENT/MESSAGE IDENTIFICATION	C	n 13	
1004	Document/message number	C an..35		R;Ref_nr
1056	Version	C an..9		-
1060	Revision number	C an..6		-
1225	MESSAGE FUNCTION, CODED	C an..3		-
4343	RESPONSE TYPE, CODED	C an..3		-

Eksempel: BGM+:::IMA04+2000100005678'
BGM+:::01+2000300002345'

Koder: [1] 1000 Document/message name
Se Toldvejledningen (Kombination af angivelsestype, EU-angivelsestype og angivelsesart)

DTM	0030-1	DATE/TIME/PERIOD	CUSRES		
Function:		To specify date, and/or time, or period.			
Status / gentagelser		Conditional / 9 (R/2)			
Formål:		At angive satsdato			
C507	DATE/TIME/PERIOD	M			
2005	Date/time/period qualifier	M an..3	an 3		R;Se koder (1)
2380	Date/time/period	C an..35	n 8		R;Sats_dto
2379	Date/time/period format qualifier	C an..3	an 3		R;Se koder [2]

Eksempel: DTM+131:20010115:102'

Koder: [1] 2005 Date/time/period qualifier
131 Satsdato (Tax point date)

[2] 2379 Date/time/period format Qualifier
102 CCYYMMDD

Bemærkninger:

Dette segment vil blive anvendt, hvis angivelsen accepteres.

DTM	0030-2	DATE/TIME/PERIOD	CUSRES		
Function:		To specify date, and/or time, or period.			
Status / gentagelser		Conditional / 9 (R/2)			
Formål:		At angive dato for godkendelse af angivelsen			
C507	DATE/TIME/PERIOD	M			
2005	Date/time/period qualifier	M an..3	an 3		R;Se koder [1]
2380	Date/time/period	C an..35	n 8		R;Godkend_dto
2379	Date/time/period format qualifier	C an..3	an 3		R;Se koder [2]

Eksempel: DTM+154:20010115:102'

Koder: [1] 2005 Date/time/period qualifier
154 Godkendelsesdato (Acceptance date of document)

[2] 2379 Date/time/period format Qualifier
102 CCYYMMDD

Bemærkninger:

Dette segment vil blive anvendt, når de supplerende oplysninger accepteres.

DTM	0030-3	DATE/TIME/PERIOD	CUSRES		
Function:		To specify date, and/or time, or period.			
Status / gentagelser		Conditional / 9 (R/2)			
Formål:		At angive dato for validering af angivelsen			
C507	DATE/TIME/PERIOD	M			
2005	Date/time/period qualifier	M	an..3	an 3	R;Se koder (1)
2380	Date/time/period	C	an..35	n 8	R;Validering_dto
2379	Date/time/period format qualifier	C	an..3	an 3	R;Se koder [2]

Eksempel: DTM+266:20010115:102'

Koder: [1] 2005 Date/time/period qualifier
266 Valideringsdato

[2] 2379 Date/time/period format Qualifier
102 CCYYMMDD

Bemærkninger:

Dette segment vil kun blive anvendt, hvis angivelsen IKKE accepteres, dvs hvis GIS[0070]C529(7365=2).

DTM	0030-4	DATE/TIME/PERIOD	CUSRES		
Function:	To specify date, and/or time, or period.				
Status / gentagelser	Conditional / 9 (R/2)				
Formål:	At angive dato og tidspunkt for faktisk ankomst af forsendelsen				
C507	DATE/TIME/PERIOD		M		
2005	Date/time/period qualifier		M	an..3	an 3
2380	Date/time/period		C		n 12
an..35					an 3
2379	Date/time/period format qualifier		C	an..3	

Eksempel: DTM+178:200101151425:203'

Koder: [1] 2005 Date/time/period qualifier
178 Faktisk ankomsttidspunkt

[2] 2379 Date/time/period format Qualifier
203 CCYYMMDDTTMM

Bemærkninger:

Dette segment vil kun blive anvendt, når resultatet fra risikoanalysen sendes, dvs oplysning om angivelsen er frigivet eller udtaget til kontrol.

GIS	0070-1	GENERAL INDICATOR	CUSRES		
Function:		To transmit a processing indicator.			
Status / gentagelser		Conditional / 10 (R/2)			
Formål:		Angivelse af, om angivelsen er godkendt eller afvist			
C529	PROCESSING INDICATOR	M			
7365	Processing indicator, coded	M	an..3	an 2	R;Se koder[1]
1131	Code list qualifier	C	an..3		-
3055	Code list responsible agency, coded	C	an..3		-
7187	Process type identification	C			-
an..17					

Eksempel:GIS+1'

Koder: [1] 7365 Processing indicator, coded
 1 Message content accepted
 2 Message content rejected with comment

Bemærkninger:

Hvis angivelse er accepteret anvendes segmentgruppe 10
Hvis angivelse er afvist anvendes segmentgruppe 4

Det hidtil anvendte "fejlsvar" for accepteret angivelse "002" skal ikke anvendes mere i EDIFACT sammenhæng.

GIS	0070-2	GENERAL INDICATOR	CUSRES		
Function:		To transmit a processing indicator.			
Status / gentagelser		Conditional / 10 (R/2)			
Formål:		Angivelse af, om angivelsen er frigivet eller udtaget til kontrol			
C529	PROCESSING INDICATOR	M			
7365	Processing indicator, coded	M an..3	an 2		R;Se koder[1]
1131	Code list qualifier	C an..3			-
3055	Code list responsible agency, coded	C an..3			-
7187	Process type identification	C an..17			-

Eksempel: GIS+2'

Koder: [1] 7365 Processing indicator, coded
 4 Goods released
 5 Goods required for examination
 28 Goods are to be transhipped at place of discharge/transhipment
 place
 38 An automated process to revert to manuel procedures

Bemærkninger:

Hvis angivelse er accepteret anvendes segmentgruppe 10
Hvis angivelse er afvist anvendes segmentgruppe 4

Hvis angivelsen efter accept er risikovurderet og cusres indeholder resultatet heraf, forekommer GIS-segmentet 2 gange:
dataelement 7365 = 1 (angivelsen godkendt)
dataelement 7365 = 4, 5, 28 eller 38 (resultatet af risikoanalysen)

NAD	0100	NAME AND ADDRESS	CUSRES		
Function:		To specify the name/address and their related function, either by C082 only and/or unstructured by C058 or structured by C080 thru 3207			
Status / gentagelser		0090	Segment group 1	Conditional / 9	(R/1)
Formål:		0100	NAD Name and Address	Mandatory / 1	(R/1)
Formål:		Angivelse af varemodtager			
3035	PARTY QUALIFIER	M	an..3	an 3	R;Se koder [1]
C082	PARTY IDENTIFICATION DETAILS	C			
3039	Party id. identification	M	an..35	an 18	R;Vm_ISO+
1131	Code list qualifier	C	an..3	an 3	R;Vm_SE_nr [2]
3055	Code list responsible agency, coded	C	an..3		R;Se koder [3]
C058	NAME AND ADDRESS	C			
3124	Name and address line	M	an..35		-
3124	Name and address line	C	an..35		-
3124	Name and address line	C	an..35		-
3124	Name and address line	C	an..35		-
3124	Name and address line	C	an..35		-
C080	PARTY NAME	C			
3036	Party name	M	an..35		-
3036	Party name	C	an..35		-
3036	Party name	C	an..35		-
3036	Party name	C	an..35		-
3036	Party name	C	an..35		-
3045	Party name format, coded	C	an..3		-
C059	STREET	C			
3042	Street and number/p.o. box	M	an..35		-
3042	Street and number/p.o. box	C	an..35		-
3042	Street and number/p.o. box	C	an..35		-
3042	Street and number/p.o. box	C	an..35		-
3164	CITY NAME	C	an..35		-
3229	COUNTRY SUB-ENTITY IDENTIFICATION	C	an..9		-
3251	POSTCODE IDENTIFICATION	C	an..9		-
3207	COUNTRY, CODED	C	an..3		-

Eksempel: NAD+CN+DK12345678:ZZZ'

Koder: [1] 3035 Party qualification
CN Varemodtager

[2] 3039 Party id. identification
Vm_ISO (an 2)+ SE Nummer (an 16)

[3] 1131 Code list qualifier
ZZZ Gensidigt fastsat kode

RFF	0150	REFERENCE	CUSRES		
Function:		To specify a reference			
Status / gentagelser		0140	Segment group 3	Conditional / 999 (R/1)	
		0150	RFF Reference	Mandatory / 1	
Formål:		Angivelse af deklarentens interne referencenummer			
C506	REFERENCE		M		
1153	Reference qualifier		M an..3		R;Se koder [1]
1154	Reference number		C an..35	an 20	R;Internt_nr
1156	Line number		C an..6		
4000	Reference version number		C an..35		

Eksempel: RFF+ABE:A34588'

Koder: [1] 1153 Reference qualifier
 ABE Internt reference nummer (Declarant's reference number)

ERP	0190	ERROR POINT DETAILS CUSRES			
Function:		A segment to identify the location of an application error within a message.			
Status / gentagelser		0180 Segment group 4	Conditional / 99 D/99) [4]		
		0190 ERP Error point details	Mandatory / 1		
Formål:		At lokalisere valideringsfejl i den angivelse, som denne CUSRES refererer til.			
C701	ERROR POINT DETAILS	C			
1049	Message section, coded	C an..3	n 1		R;Se koder [1]
1052	Message item number	C an..35	an 6		R;Varepost_nr+
1054	Message sub-item number	C n..6	n 1		Rubrik_nr [2]
					D;Lobe_nr [3]
C853	ERROR SEGMENT POINT DETAILS	C			
9166	Segment tag	C an..3			-
1050	Sequence number	C an..10			-
1159	Sequence number source, coded	C an..3			-

Eksempel: ERP+1:00'
 ERP+2:4/44.1:2'

Koder: [1] 1049 Message section, coded
 1 Hoveddel
 2 Varepostdel

Bemærkninger:

- [2] Indeholder oplysning om varepost-nr og rubrik-nr, adskilt af "/".
 Hvis fejl i hoveddel, udfyldes dette felt med "00"
 Hvis fejl i varepost, udfyldes dette felt med nummeret på pågældende vare-
 post og evt oplysning om rubrik-nr, hvis rubrikken kan forekomme mere end
 een gang pr varepost, jf [3].
- [3] Hvis fejl i en varepostoplysning, som forekommer mere end een gang pr vare-
 post, f.eks. beregningslinie eller certifikatkode og -nummer, udfyldes dette
 felt med løbenummeret på den pågældende oplysning, f.eks. løbenumret på be-
 regningslinien.
 Ellers udfyldes dette felt ikke

Denne gruppe anvendes ikke, hvis angivelsen accepteres, d.v.s. når GIS[0070]C529(7365
= 1), herunder hvis der meddeles resultat fra risikoanalysen, dvs når GIS[0070]C529
(7365 = 4, 5, 28 eller 38)

ERC	0210	APPLICATION ERROR INFORMATION CUSRES		
Function:		To identify the type of application error within a message.		
Status / gentagelser		0180 Segment group 4	Conditional / 99 (D/99)	
		0210 ERC Application error information	Conditional / 99 (R/99)	
Formål:		Angivelse af fejlkode		
C901	APPLICATION ERROR DETAIL	M		
9321	Application error identification	M	an..8	An 7 R;Svar_txt_kod [1]
1131	Code list qualifier	C	an..3	R;Se koder [2]
3055	Code list responsible agency, coded	C	an..3	R;Se koder [3]

Eksempel: ERC+0836:30:105'

Koder: [1] 9321 Application error identification
Se fortegnelse over fejlkode

[2] 1131 Code list qualifier
30 Kodeliste kvalifikator (Kodeliste over svarkoder)

[3] 3055 Code list responsible agency, coded
105 Told- og Skattestyrelsen

Bemærkninger:

Svar_txt_kod i dette segment (fejl) vil starte med 0 - 7.

DOC	0280	DOCUMENT/MESSAGE DETAILS	CUSRES		
Function:		To identify documents, either printed, electronically transferred, or referenced as specified in message description, including, where relevant, the identification of the type of transaction that will result from this message.			
Statis / gentagelser		0270 Segment group 6	Conditional / 9999 (1)		
		0280 DOC Document/message details	Mandatory / 1		
Formål		at identificiere den angivelse, som denne CUSRES er et svar på			
C002	DOCUMENT/MESSAGE NAME	M			
1001	Document/message name, coded	C an..3	an 3	R;Se koder [1]	
1131	Code list qualifier	C an..3		-	
3055	Code list responsible agency, coded	C an..3		-	
1000	Document/message name	C an..35		-	
C503	DOCUMENT/MESSAGE DETAILS	C			
1004	Document/message number	C an..35		-	
1373	Document/message status, coded	C an..3		-	
1366	Document/message source	C an..35		-	
3453	Language, coded	C an..3		-	
3153	COMMUNICATION CHANNEL IDENTIFIER, CODED	C an..3		-	
1220	NUMBER OF COPIES OF DOCUMENT REQUIRED	C n..2		-	
1218	NUMBER OF ORIGINALS OF DOCUMENT REQUIRED	C n..2		-	

Eksempel: DOC+913'

Koder: 1001 Document/message name
913 Customs declaration without commercial detail

Bemærkninger:

Segment gruppe 6 anvendes kun ved accept af CUSDEC-angivelsen, d.v.s. når GIS[0070]C529(7365=1)

Dette DOC segment er et dummy-segment, som desværre er nødvendigt for at komme ned til angivelsen af TAX og MEA segmenterne.

CST	0480	CUSTOMS STATUS OF GOODS	CUSRES
Function:	To specify goods in terms of customs identities, status and intended use.		
Status / gentagelser:	0270 Segment group 6	Conditional / 9999 (D/1)	
	0470 Segment group 10	Conditional / 9999 (99)	
	0480 CST Customs status of goods	Mandatory / 1	
Formål:	Angivelse af varepost nummer		
1496	GOODS ITEM NUMBER	C n..5	n 2 R;Varepost_nr
C246	CUSTOMS IDENTITY CODES	C	
7361	Customs code identification	M an..18	-
1131	Code list qualifier	C an..3	-
3055	Code list responsible agency, coded	C an..3	-
C246	CUSTOMS IDENTITY CODES	C	
7361	Customs code identification	M an..18	-
1131	Code list qualifier	C an..3	-
3055	Code list responsible agency, coded	C an..3	-
C246	CUSTOMS IDENTITY CODES	C	
7361	Customs code identification	M an..18	-
1131	Code list qualifier	C an..3	-
3055	Code list responsible agency, coded	C an..3	-
C246	CUSTOMS IDENTITY CODES	C	
7361	Customs code identification	M an..18	-
1131	Code list qualifier	C an..3	-
3055	Code list responsible agency, coded	C an..3	-

Eksempel: CST+2'

Bemærkninger:

Segment gruppe 6 anvendes kun ved accept af CUSDEC-angivelsen, d.v.s. når GIS[0070]C529(7365=1)

Hvis advisering vedrører hovedoplysning, dvs hele angivelsen, udfyldes feltet med "00".

FTX	0490	FREE TEXT	CUSRES		
Function:		To provide free form or coded text information			
Status / gentagelser		0270 Segment group 6		Conditional / 9999 (D/1)	
		0470 Segment group 10		Conditional / 9999 (99)	
		0480 CST Customs status of goods		Mandatory / 1	
		0490 FTX Free text		Conditional / 9 (99)	
Formål:		at afgive advisering			
4451	TEXT SUBJECT QUALIFIER	M	an..3	an 3	R;Se koder [1]
4453	TEXT FUNCTION, CODED	C	an..3		-
C107	TEXT REFERENCE	C			
4441	Free text identification	M	an..17	an 4	R;Svar_txt_kod [2]
1131	Code list qualifier	C	an..3		-
3055	Code list responsible agency, coded	C	an..3		-
C108	TEXT LITERAL	C			
4440	Free text	M	an..70		-
4440	Free text	C	an..70		-
4440	Free text	C	an..70		-
4440	Free text	C	an..70		-
4440	Free text	C	an..70		-
3453	LANGUAGE, CODED	C	an..3		-

Eksempel: FTX+ZZZ++8141'

Koder: [1] 4451 Text subject qualifier
ZZZ Mutually defined (Advisering)

[2] 4441 Free text
Se Svar tekst koder

Bemærkninger:

Segment gruppe 6 anvendes kun ved accept af CUSDEC-angivelsen, d.v.s. når GIS[0070]C529(7365=1)

Svar_txt_kod i dette segment (advisering) vil starte med 9, evt 8.
Her vil f.eks. også adviseringer vedrørende sandsynlige fejl blive angivet.

TAX	0510	DUTY/TAX/FEE DETAILS CUSRES			
Function:		To specify relevant duty/tax/fee information.			
Status / gentagelser		0270 Segment group 6	Conditional / 9999 (1)		
		0470 Segment group 10	Conditional / 9999 (99)		
		0500 Segment group 11	Conditional / 99 (9)		
		0510 TAX Duty/tax/fee details	Mandatory / 1		
Formål:		Angivelse af Beregningsart og Sats			
5283	DUTY/TAX/FEE FUNCTION QUALIFIER	M an..3	an 3	R;Se koder [1]	
C241	DUTY/TAX/FEE TYPE	C			
5153	Duty/tax/fee type, coded	C an..3		-	
1131	Code list qualifier	C an..3		-	
3055	Code list responsible agency, coded	C an..3		-	
5152	Duty/tax/fee type	C an..35		-	
C533	DUTY/TAX/FEE ACCOUNT DETAIL	C			
5289	Duty/tax/fee account identification	M an..6		-	
1131	Code list qualifier	C an..3	an 3	Se koder [3]	
3055	Code list responsible agency, coded	C an..3	an 3	Se koder [4]	
5286	DUTY/TAX/FEE ASSESSMENT BASIS	C an..15	an 7	R;Ber_lin art+ Ber_art [2]	
C243	DUTY/TAX/FEE DETAIL	C			
5279	Duty/tax/fee rate identification	C an..7			
1131	Code list qualifier	C an..3		-	
3055	Code list responsible agency, coded	C an..3		-	
5278	Duty/tax/fee rate	C an..17	n 9	-	
5273	Duty/tax/fee rate basis identification	C an..12		R;Sats_nr	
1131	Code list qualifier	C an..3		-	
3055	Code list responsible agency, coded	C an..3		-	
5305	DUTY/TAX/FEE CATEGORY, CODED	C an..3	an 3	R;Afgift_art	
3446	PARTY TAX IDENTIFICATION NUMBER	C an..20		-	

Eksempel: TAX+1++:20:105+**1103**+::::1000+A00'

Koder: [1] 5283 Duty/tax/fee function qualifier
1 Individuelt told/afgiftsbeløb

[3] 1131 Code list Qualifier
20 Kodeliste kvalifikator (Kodeliste over Beregningsarter)

[4] 3055 Code list responsible agency, coded
105 Told- og Skattestyrelsen

[2] **5286** Duty/tax/fee account identification
Se Toldvejledningen

Bemærkninger:

e5278 er enten i hundredel-% eller hundrededel-øre, men uden decimal-seperator.
Eksempel: 4,5 % angives som 450
87,3 øre angives som 8730

Segmentgruppe 6 anvendes kun ved accept af CUSDEC-angivelsen, d.v.s når
GIS[0070]C529(7365=1)

MOA	0520-1	MONETARY AMOUNT	CUSRES		
Function:		To specify a monetary amount.			
Status / gentagelser		0270	Segment group 6	Conditional / 9999	(D/1)
		0470	Segment group 10	Conditional / 9999	(99)
		0500	Segment group 11	Conditional / 99	(9)
		0520	MOA Monetary amount	Conditional / 99	(2)
Formål:		Angivelse af liniebeløb			
C516	MONETARY AMOUNT		M		
5025	Monetary amount type qualifier		M an..3	an 3	R;Se koder [1]
5004	Monetary amount		C n..18	n 15	R;Ber_blb
6345	Currency, coded		C an..3		-
6343	Currency qualifier		C an..3		-
4405	Status, coded		C an..3		-

Eksempel: MOA+161:340000'

Koder: [1] 5025 Monetary amount type qualifier
161 Liniebeløb

Bemærkninger:

e5004 angives i øre, men uden decimal-seperator.

Eksempel: 340,50 kr angives som 34050

Segment gruppe 6 anvendes kun ved accept af CUSDEC-angivelsen, d.v.s. når GIS[0070]C529(7365=1)

MOA	0520-2	MONETARY AMOUNT	CUSRES		
Function:		To specify a monetary amount.			
Status / gentagelser		0270	Segment group 6	Conditional / 9999	(D/1)
		0470	Segment group 10	Conditional / 9999	(99)
		0500	Segment group 11	Conditional / 99	(9)
		0520	MOA Monetary amount	Conditional / 99	(2)
Formål:		Angivelse af beregningsgrundlag			
C516	MONETARY AMOUNT		M		
5025	Monetary amount type qualifier		M an..3	an 3	R;Se koder [1]
5004	Monetary amount		C n..18	n 15	R;Beregn_grundlag
6345	Currency, coded		C an..3		-
6343	Currency qualifier		C an..3		-
4405	Status, coded		C an..3		-

Eksempel: MOA+56:3240000'

Koder: [1] 5025 Monetary amount type qualifier
56 Told og afgifter, basisbeløb

Bemærkninger:

e5004 er uden decimaler (heltal). F.eks. hele kr eller kg.

Segment gruppe 6 anvendes kun ved accept af CUSDEC-angivelsen, d.v.s. når GIS[0070]C529(7365=1)

RFF	0550	REFERENCE	CUSRES		
Function:		To specify a reference			
Status / gentagelser		0270	Segment group 6	Conditional / 9999	(D/1)
		0470	Segment group 10	Conditional / 9999	(99)
		0500	Segment group 11	Conditional / 99	(9)
		0520	MOA Monetary amount	Conditional / 99	(2)
		0550	RFF Reference	Conditional / 1	
Formål:		Angivelse af Beregningslinienummer			
C506	REFERENCE		M		
1153	Reference qualifier		M an..3	an 3	R;Se koder [1]
1154	Reference number		C an..35	n 1	R;Beregn_lin_nr
1156	Line number		C an..6		-
4000	Reference version number		C an..35		-

Eksempel: RFF+LI:2'

Koder: [1] 1153 Reference qualifier
LI Beregningslinienummer (Line item reference number)

Bemærkninger:

Segment gruppe 6 anvendes kun ved accept af CUSDEC-angivelsen, d.v.s. når
GIS[0070]C529(7365=1)

UNT	0650	Message Trailer	CUSRES	
Function:		To end and check the completeness of a Message		
Status / gentagelser		Mandatory / 1		
0074	n..6	M	NUMBER OF SEGMENTS IN THE MESSAGE	= antal segmenter UNH/UNT
0062	an..14	M	MESSAGE REFERENCE NUMBER	= 0062 i UNH

UNZ	0000_3	Interchange Trailer CUSRES		
Function:		To end and check the completeness of an interchange		
Status / gentagelser		Mandatory/ 1		
0036	n..6	M	INTERCHANGE CONTROL COUNT	= ant. medd. UNH/UNT
0020	an..14	M	INTERCHANGE CONTROL REFERENCE	= 0020 in UNB

4. Koder

4.1 Kodeliste for resultat efter risikoanalyse

(GIS-segment, dataelement 7365)

Frigiv_svar	Frigiv_tekst	Svar_txt_kod
04	Angivelsen er frigivet	8120 og 8153
05	Angivelsen er udtaget til kontrol	8149
28	Angivelsen er frigivet til midlertidigt oplag	8119
38	Angivelsen afventer manuel frigivelse	8148 og 8155