



SKAT

Vejledning

EDIFACT

CUSDEC

Toldsystemet

Indholdsfortegnelse

0. Præambel	3
1. Teknik	5
1.1 Adgang til det nye toldsystem	5
1.2 Krav til brugerens systemer	5
1.3 Hvordan virker det?	5
1.4 Sikkerhed	6
2. Fortoldningsangivelse	7
2.1 Anvendelse af EDIFACT-meddelelsen	7
2.2 Forbindelse til edb-programmer	6
2.3 Tekniske definitioner	6
2.4 Indsendelse af supplerende oplysninger og standardfortoldning	7
2.5 Opsplitning	8
2.6 Henvi sning til forudanmeldelse	8
2.7 Oplysning om faktisk ankomsttidspunkt	8
2.8 Send angivelsen igen	8
2.9 Behandling af angivelse med sandsynlig fejl	9
3. EDIFACT meddelelsen CUSDEC	10
3.1 Læsevejledning	10
3.2 Branching diagram, "tørresnor"	11
3.3 Segmentbeskrivelser	13
4. Sammenhæng mellem dataelementer og segmenter	78
5. Koder	85
5.1 Angivelsesarter	85

0. Præambel

Denne vejledning er udarbejdet til brug for Toldsystemet og erstatter version 2.5.

Denne vejledning beskriver anvendelsen af EDIFACT-meddelelsen CUSDEC og henvender sig til dem, som skal designe og implementere indholdet af meddelelsen, programmører samt andre, som har behov for indsigt i meddelelsens opbygningen.

Det anvendte UN/EDIFACT directory er D96.B med følgende undtagelser:

DOC segment nr. 1480 i segment gruppe 37 tillades gentaget 999 gange i stedet for 25

Opbygningen af meddelelsen er baseret på følgende regler og vejledninger:

- UN/EDIFACT Syntax Rules
- UN/EDIFACT Syntax Implementation Guidelines
- UN Trade Data Interchange Directory Issue D96.B
- UN/EDIFACT Message Design Guidelines document
- UN/EDIFACT Procedure documents
- EWOS Technical Guide for EDI Message Profiles.

Vedrørende kvittering for datatransmission følger vi anbefalingen for brug af UN/EDIFACT-kontrolmeddelelse (CONTRL) udgivet af Dansk EDI-Råd, januar 1997.

0.1 ændringer i forhold til version tidligere versioner

Version 2.7 – opdateringer vedrørende mio

I forhold til version 2.6.11 er der følgende ændringer

Da Angivelsesarten MIO (Midlertidig oplæggelse) er flyttet til Manifestsystemet, er denne angivelsestype fjernet fra dokumentet, For oprettelse af og opsplnitning af MIO henvises til Implementeringsvejledningen for Manifestsystemet.

Funktionen Indsæt faktisk ankomsttidspunkt er ændret. Afsnit 2.3..1 er derfor ajourført.

Dataelementet "Afsendelsesland" (rubrik 15) er required for angivesesarterne 07 og 08 (Standardfortoldning og Standardfortoldning Tærskel)

1. Teknik

1.1 Adgang til toldsystemet

Der kræves en opkobling til internettet for at kunne overføre EDIFACT-meddelelser til SKATs toldsystem. Overførslen kan kun ske ved FTP til SKATs EDI server, der driftafvikles hos SteriaA/S

Virksomheder kan anmode om at blive tilsluttet Toldsystemet hos virksomhedens regionale Told- og Skattemyndighed.

Anmodning sker via tilmeldingsblanket, der kan hentes på SKATs hjemmeside

1.2 Krav til brugerens systemer

Brugeren skal have en forbindelse til internettet. Hvis brugeren har en firewall, skal denne være åbnet for upload til SKATs EDI server.

Brugeren skal sende EDIFACT meddelelser til SKATs EDI server via FTP.

Brugeren kan hente svaret fra SKATs EDI server via FTP.

1.3 Hvordan virker det?

En bruger udfylder en (eller flere) angivelse(r) korrekt og gemmer informationen i en fil på sin maskine. Herefter forbinder brugeren sin maskine til internettet og starter FTP overførelsesprogrammet:

```
ftp import.toldskat.dk
>User <Brugernavn>
>Password <Adgangskode>
```

Der stilles en filstruktur til rådighed til hver virksomhed (SE-nr):

```
---- 12345678 (read only) "rod-katalog"
_____|
_____|
_____|
_____|----- toldskat (write only)
```

hvor "rod"-kataloget er til udgående meddelelser fra SKAT.

Indfilerne sendes til "rod"-kataloget med kommandoen:
put <filnavn>

Filnavnet skal angives med små bogstaver og navnestandarden for filer til systemet er <reg_se_nr>_<dato>_<løbenr>.in, hvor reg_se_nr er afsenders SE_nr, dato er opbygget efter formatet YYYYMMDD og løbenr er et fortløbende nr, som gør filen unik.

Eksempel på filnavn for indfil: 12345678_20010315_00001.in

Når filen er sendt til virksomhedens katalog, skal den flyttes til "toldskat"-kataloget med kommandoen:

```
rename <filnavn> toldskat/<filnavn>
```

Herved sikres det, at toldsystemet ikke læser filen, før den er korrekt uploaded. Det er brugerens ansvar at flytte filen til "toldskat"-kataloget.

Når filen er overført, vil systemet starte behandlingen af hver angivelse i filen ved at udføre feltvalidering og validering af angivelsens indhold.

Navnstandard for filer fra systemet er <reg_se_nr>_<dato>_<løbenr>.out, hvor reg_se_nr er identisk med Reg_SE_nr i ind-filens start-record, dato er transmissionsdato og opbygget efter formatet YYYYMMDD og løbenr er et fortløbende nr tildelt af toldsystemet. Dette nr er ikke fortløbende for hver virksomhed. Svarfilen er opbygget som beskrevet i Brugervejledningen til CUSRES.

Eksempel på filnavn for svarfil: 12345678_20010315_265.out

Der dannes 1 svarfil pr indfil fra brugeren. Denne svarfil indeholder valideringsresultatet for alle angivelser i indfilen.

Hvis der foretages automatisk risikoanalyse, vil der for visse angivelser blive dannet svarfil nr 2, der indeholder resultatet fra denne risikoanalyse. Svarfil nr 2 dannes pr angivelse i indfilen.

Disse svarfiler lagres i "rod"-kataloget hos den virksomhed, som er angivet som registrator, hvor svaret kan hentes med kommandoen:
get <filnavn>.out

Resultatet bliver liggende i en periode, hvorefter resultatet vil blive slettet. Brugeren kan også selv slette filerne vha kommandoen:
del <filnavn>

SKAT har ikke fastlagt nogen endelig periode for, hvor ofte man vil slette *.out filerne, men har i stedet valgt at overlade dette til den enkelte virksomhed. Er væksten i den enkelte virksomheds katalog ikke kontrolleret - vil SKAT forbeholde sig ret til at foretage automatisk sletning af de enkelte *.out filer efter en nærmere vurderet periode. Subsidiært kan SKAT nægte at godkende den enkelte virksomhed, som Edi/Edifact bruger af toldsystemet.

SKAT lægger op til, at den enkelte virksomhed samler et antal angivelser og sender disse samlet i filer på op til 50 angivelser. Sendes filerne enkeltvis i stimer kan dette medføre u hensigtsmæssige lange svartider. Konstaterer SKAT dette forhold, vil der blive taget kontakt med den enkelte virksomhed.

Efter indsendelse af *.in filer kan det være fristende at "polle" systemet, indtil der foreligger et svar. Dette belaster linierne til systemet meget og SKAT lægger derfor op til, at der kun forespørges såfremt der er sendt filer ind til systemet og max. 15 forespørgsler i timen.

1.4 Sikkerhed

Alle brugere får deres "eget" home-directory, når der logges på EDI serveren. Herved sikres, at forskellige brugere ikke kan se de andres EDI meddelelser. Der er tilsvarende etableret restriktioner for brugen af kommandoer (FTP).

Den enkelte brugers adgangskode skal skiftes mindst hver 3. måned. Adgangskoden skal indeholde mellem 6 og 8 tegn, hvoraf 2-4 tegn skal være numeriske. Skift af adgangskoden foretages af den enkelte virksomhed i on-line delen. Såfremt virksomheden ikke har adgang til on-line delen, kan skiftet foretages ved henvendelse til SKATs help desk på telf. 70 15 73 01.

2. Fortoldningsangivelse

2.1 Anvendelse af EDIFACT-meddelelsen

EDIFACT-meddelelsen skal anvendes til elektronisk overførsel af fortoldningsangivelser fra en deklarent til Told- og Skattestyrelsen.

Meddelelsen er opbygget som et subset af UN/EDIFACT-meddelelsen CUSDEC (Customs Declaration Message).

Meddelelsen indeholder mulighed for at afgive følgende oplysninger:

1. Forudanmeldelse
2. Forenklet ekspresfortoldning
3. Supplerende ekspresfortoldning
4. Fuldstændig ekspresfortoldning
5. Fuldstændig ekspresfortoldning, statistisk tærskel
6. Standardfortoldning
7. Standardfortoldning, statistisk tærskel
8. Faktisk ankomst
9. Fasthold angivelse efter sandsynlig fejl

2.2 Forbindelse til edb-programmer

Anvendelsen af EDI-meddelelsen til overførsel af fortoldningsangivelser er ikke knyttet til anvendelsen af et bestemt edb-program. Det er dog en fordel, hvis opbygningen af meddelelsen foretages i et edb-program, idet risikoen for fejl herved minimeres.

2.3 Tekniske definitioner

Virksomhedsidentifikation

Virksomheder identificeres ved SE-nummer

Reference-nr

Alle angivelser tildeles automatisk et 13-cifret reference-nummer, som identificerer angivelsen.

Varens placering

Varens placering angives ved at angive

- SE-nr på den virksomhed, der har fået godkendt adressen til opbevaring,
- bevillingskode for henholdsvis godkendt modtager eller midlertidig oplæggelse, og
- adresse-løbe-nr for nummeret på den godkendte adresse.

2.4 Indsendelse af supplerende oplysninger og standardfortoldning

Ved indsendelse af supplerende oplysninger skal der henvises til det tidligere tildelte Reference-nr og Varemottagerens SE-nr. I BGM-segmentet angives Ang_art som 03. I RFF-segmentet angives Reference qualifier som ACW.

De data, der skal angives, fremgår af skemaet i afsnit 4. Vær opmærksom på de data, der kan (D) angives i den forenkede ekspresfortoldning og som **også** kan (D) angives som supplerende oplysninger. Hvis disse data er angivet i den forenkede ekspresfortoldning, **skal** de også angives i de supplerende oplysninger.

Ved indsendelse af standardfortoldning skal der henvises til det tidligere tildelte Reference-nr og

Varemodtagerens SE-nr. I BGM-segmentet angives Ang_art som 07 eller 08. I RFF-segmentet angives Reference qualifier som ACW.

De data, der skal angives, fremgår af skemaet i afsnit 4 Vær opmærksom på de data, der kan (D) angives i den midlertidige oplæggelse og som **også** kan (D) angives i standardfortoldningen. Hvis disse data er angivet i den midlertidige oplæggelse, **skal** de også angives i standardfortoldningen.

2.6 Henvisning til forudanmeldelse

Hvis angivelsen er afslutningen af en fællesskabsforsendelse skal der henvises til forudanmeldelsens Reference-nr. Reference qualifier i RFF-segmentet angives som AFM.

2.7 Oplysning om faktisk ankomsttidspunkt

Faktisk ankomst indsættes enten via manifestsystemet når ankomstmeddelelsen er godkendt eller for for visse forsendelser når faktisk ankomsttidspunkt registreres af SKAT Det er det muligt for virksomheden at registrere oplysning om faktisk ankomsttidspunkt for varer der angives under visse toldprocedurer F.eks. fraførsel fra Toldoplæg samt for godkendte modtagere.

Faktisk ankomsttidspunkt angives blot med henvisning til det tidligere tildelte Reference-nr og Varemodtagerens SE-nr i segmenterne BGM, RFF, DTM og NAD, Ajour_type angives som 9 og Reference qualifier angives som ACW. Angivelsen af faktisk ankomsttidspunkt vil i dette tilfælde ikke blive betragtet som en ændring af angivelsen og oplysning om angivelsens Registrator-SE-nr vil ikke blive ændret.

2.8 Send angivelsen igen

Så længe en angivelse ikke er godkendt/antaget hos SKAT, og indtil der er angivet faktisk ankomsttidspunkt, kan angivelsen evt rettes og sendes igen. Hele angivelsen skal sendes igen. Det er ikke tilstrækkeligt blot at sende f.eks. de rettede oplysninger. I BGM- og RFF-segmenterne henvises til det tidligere tildelte Reference-nr, Ajour_type angives som 1, og Reference qualifier angives som ACW. Hvis der ikke henvises til et tidligere Reference-nr vil angivelsen blive betragtet som en hel ny angivelse.

2.9 Behandling af angivelse med sandsynlig fejl

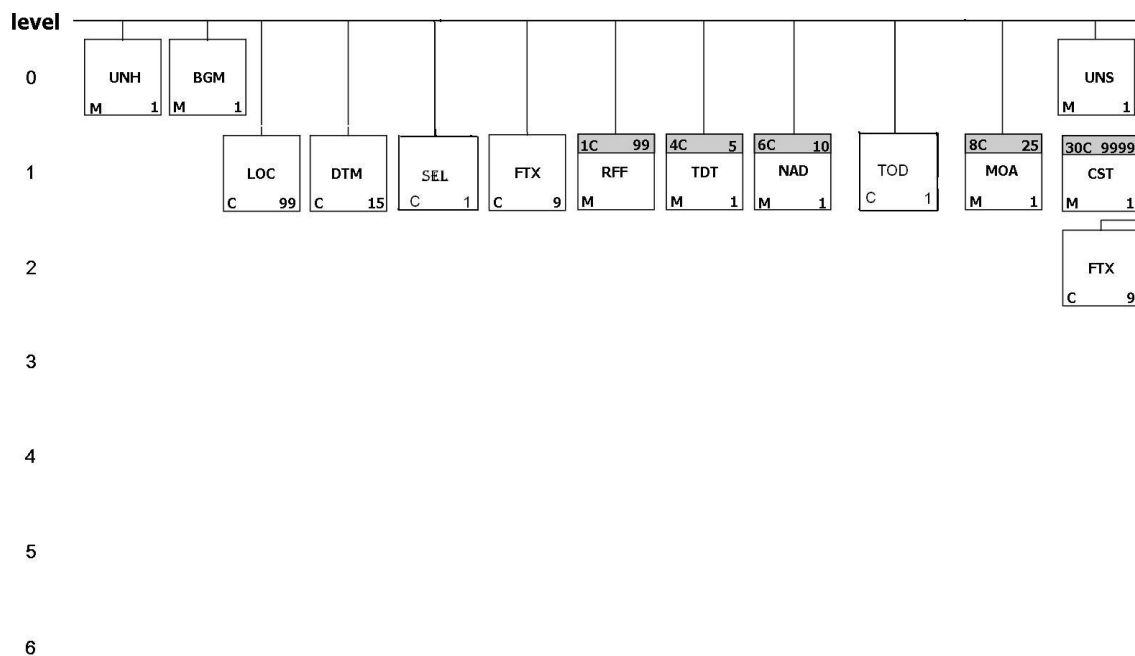
Hvis validering af en angivelse hos SKAT medfører, at der konstateres en sandsynlig fejl, kan registrator vælge at rette eller fastholde angivelsens oplysninger. Rettelse sker ved at rette og sende angivelsen igen, jf ovenfor. Fastholdelse sker ved at henvise til det tidligere tildelte Reference-nr og Varemodtagerens SE-nr i segmenterne BGM, RFF og NAD, angive Ajour_type som 8 og Reference qualifier som ACW.

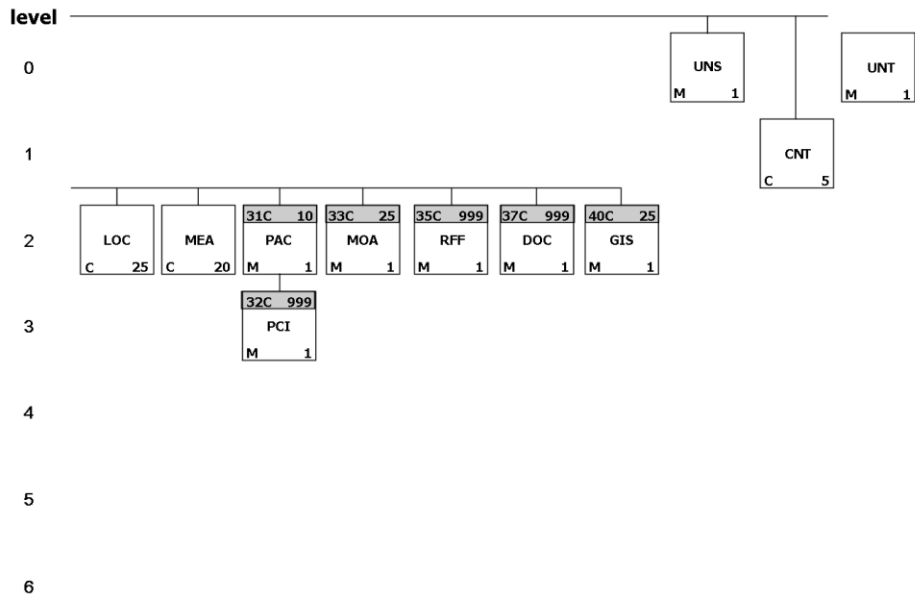
Ved fastholdelse af en angivelse med sandsynlige fejl skal der desuden angives en begrundelse for fastholdelsen.

3.2 Branching diagram, "tørresnor"

Branching diagram - "tørresnoren" viser de segmenter, der anvendes i dette subset af CUSDEC.

UNA, UNB og UNZ segmenterne, der er "den elektroniske kuvert" er ikke medtaget i diagrammet.





3.3 Segmentbeskrivelse

UNA	0000	Service String advice CUSDEC	
Function:		<p>To define the characters selected for use as delimiters and indicators in the rest of the interchange that follows:</p> <p>The specifications in the Service string advice take precedence over the specifications for delimiters etc. in segment UNB.</p> <p>When transmitted, the Service string advice must appear immediately before the Interchange Header (UNB) segment and begin with the upper case characters UNA immediately followed by the six characters selected by the sender to indicate, in sequence, the following functions:</p>	
Status / gentagelser		Conditional / 1	
an1	M	COMPONENT DATA ELEMENT SEPARATOR	:
an1	M	DATA ELEMENT SEPARATOR	+
an1	M	DECIMAL NOTATION	,
an1	M	RELEASE INDICATOR	?
an1	M	Reserved for future use	blank
an1	M	SEGMENT TERMINATOR	'

Eksempel: UNA:+,? '

UNB	0000	Interchange Header		CUSDEC
Function:		To start, identify and specify an interchange		
Statis / gentagelser		Mandatory / 1		
S001		M	SYNTAX IDENTIFIER	
0001	a4	M	Syntax identifier	UNOC
0002	n1	M	Syntax version number	3
S002		M	INTERCHANGE SENDER	
0004	an..35	M	Sender identification	<Reg_SE_nr> [1]
0007	an..4	C	Partner identification code qualifier	14
0008	an..14	C	Address for reverse routing	-
S003		M	INTERCHANGE RECIPIENT	
0010	an..35	M	Recipient Identification	TOLDSKAT
0007	an..4	C	Partner identification code qualifier	TS
0014	an..14	C	Routing address	-
S004		M	DATE/TIME OF PREPARATION	
0017	n6	M	Date	YYMMDD
0019	n4	M	Time	TTMM
0020	an..14	M	INTERCHANGE CONTROL REFERENCE	<unik ref.nummer>
S005		C	RECIPIENTS REFERENCE, PASSWORD	
0022	an..14	M	Recipient's reference/password	<pass word>
0025	an2	C	Recipient's reference/password qualifier	-
0026	an..14	C	APPLICATION REFERENCE	<app. ref.>
0029	a1	C	PROCESSING PRIORITY CODE	-
0031	n1	C	ACKNOWLEDGEMENT REQUEST	1
0032	an..35	C	COMMUNICATIONS AGREEMENT ID	-
0035	n1	C	TEST INDICATOR	<test indikator>

Eksempel: UNB+UNOC:3+12345678:14+TOLDSKAT:TS+YYMMDD:TTMM+<unik ref.nummer+<pass word>+<app. ref.>+1++<testindikator>'

Bemærk: 0031 ACKNOWLEDGEMENT REQUEST
Hvis dataelementet ikke udfyldes, sendes kun kvittering (CONTRL-meddelelse), hvis en CUSDEC er afvist
Hvis dataelementet udfyldes med 1 - sendes kvittering på alle sendte CUSDEC

UNH	0010	Message Header		CUSDEC
Function:		To head, identify and specify a Message		
Status / gentagelser		Mandatory / 1		
0062	an..14	M	MESSAGE REFERENCE NUMBER	<Unikt reference nummer>
S009		M	MESSAGE IDENTIFIER	
0065	an..6	M	Message type	CUSDEC
0052	an..3	M	Message version number	D
0054	an..3	M	Message release number	96B
0051	an..2	M	Controlling agency	UN
0057	an..6	C	Association assigned code	1053
0068	an..35	C	COMMON ACCESS REFERENCE	-
S010		C	STATUS OF THE TRANSFER	-
0070	n..2	M	Sequence of transfers	-
0073	a1	C	First and last transfer	-

Eksempel: UNH<unikt reference nummer>+CUSDEC:D:96B:UN:1053'

Bemærk: DE 0057
105 angiver at det er Told- og Skattestyrelsens subset af CUSDEC
3 angiver nummerering af hvilket subset af CUSDEC

BGM	0020	BEGINNING OF MESSAGE	CUSDEC		
Function:	To indicate the type and function of a message and to transmit the identifying number.				
Status / Gentagelser:	Mandatory / 1				
Formål:	At angive angivelsestype, SAD box# 1.1, angivelsesart, samt internt nummer				
C002	DOCUMENT/MESSAGE NAME	C			
1001	Document/message name, coded	C an..3			-
1131	Code list qualifier	C an..3			-
3055	Code list responsible agency, coded	C an..3			-
1000	Document/message name	C an..35	an 5		Ang_typ + EU_Ang_typ + Ang_art[1]
C106	DOCUMENT/MESSAGE IDENTIFICATION	C			
1004	Document/message number	C an..35	an..20		Internt_nr
1056	Version	C an..9	n 1		Ajour_type [2]
1060	Revision number	C an..6			-
1225	MESSAGE FUNCTION, CODED	C an..3	n 1		ENS_Flag [3]
4343	RESPONSE TYPE, CODED	C an..3			-

Eksempel: BGM+:::IMA04+A34588:1'
 BGM+:::01+F4455'
BGM+:::01+F4455:1+1'

Koder: [1] 1000 Document/message name
 An 2 (Ang_typ) + an 1 (EU_Ang_typ) + n2 (Ang_art). For koder se afsnit 5 samt Toldvejledningen.

[2] 1056 Version
 Type af ajourføring
 1 = erstatter tidligere angivelse,
 8 = fastholder tidligere angivelse efter sandsynlig fejl
 9 = ajourfør tidligere angivelse med faktisk ankomsttidspunkt

[3]
1225 MESSAGE FUNCTION CODED
ENS_flag
1 = ENS oplysninger medfølger til angivelsen
(ellers udfyldes dette felt ikke)

	Ang_typ/EU_Ang_typ/Ang_art	Internt_nr	Ajour_type	ENS_flag
Forudanmeldelse	-/-/R	D	D	-
Forenklet ekspres	R/R/R	D	D	D
Suppl. ekspres	R/R/R	D	D	-
Fuldstændig ekspres	R/R/R	D	D	D
Fuldstændig ekspres statistisk tærskel	R/R/R	D	D	-
Standardfortoldning	R/R/R	D	D	-
Standardfortoldning statistisk tærskel	R/R/R	D	D	-

Bemærkninger:

Internt_nr. Det er valgfrit at angive Internt_nr.

Ajour_type. Skal kun angives, hvis der henvises til en tidligere indsendt angivelse.

LOC	0040-1	PLACE/LOCATION IDENTIFICATION	CUSDEC
Function:	To identify a country/place/location/related location one/related location two.		
Status / Gentagelser	Conditional / 99		
Formål	Identificering af oplag, SAD box# 49		
3227	PLACE/LOCATION QUALIFIER	M an..3	n 2
C517	LOCATION IDENTIFICATION	C	
3225	Place/location identification	C an..25	an..17
1131	Code list qualifier	C an..3	
3055	Code list responsible agency, coded	C an..3	
3224	Place/location	C an..70	
C519	RELATED LOCATION ONE IDENTIFICATION	C	
3223	Related place/location one identification	C an..25	
1131	Code list qualifier	C an..3	
3055	Code list responsible agency, coded	C an..3	
3222	Related place/location one	C an..70	
C553	RELATED LOCATION TWO IDENTIFICATION	C	
3233	Related place/location two identification	C an..25	
1131	Code list qualifier	C an..3	
3055	Code list responsible agency, coded	C an..3	
3232	Related place/location two	C an..70	
5479	RELATION, CODED	C an..3	

Eksempel: LOC+18+A511234DK'
Koder: 3227 Place/location qualifier
18 Identificering af oplag

	Oplag_nr
Forudanmeldelse	-
Forenklet ekspres	-
Suppl. ekspres	-
Fuldstændig ekspres	D
Fuldstændig ekspres statistisk tærskel	-
Standardfortoldning	D
Standardfortoldning statistisk tærskel	-

Bemærkninger:

Oplag_nr. Skal angives, hvis angivelsen vedrører oplæggelse på toldoplag, eller fraførsel fra toldoplag.

LOC	0040-2	PLACE/LOCATION IDENTIFICATION	CUSDEC
Function:	To identify a country/place/location/related location one/related location two.		
Status / gentagelser	Conditional / 99		
Formål:	Angivelse af varens placering, SAD box# 30.1 - 30.4		
3227	PLACE/LOCATION QUALIFIER	M an..3	n 2 Se Koder [1]
C517	LOCATION IDENTIFICATION	C	
3225	Place/location identification	C an..25	an 24 Vare_plac [2]
1131	Code list qualifier	C an..3	an 3 Se Koder [3]
3055	Code list responsible agency, coded	C an..3	-
3224	Place/location	C an..70	-
C519	RELATED LOCATION ONE IDENTIFICATION	C	
3223	Related place/location one identification	C an..25	-
1131	Code list qualifier	C an..3	-
3055	Code list responsible agency, coded	C an..3	-
3222	Related place/location one	C an..70	-
C553	RELATED LOCATION TWO IDENTIFICATION	C	
3233	Related place/location two identification	C an..25	-
1131	Code list qualifier	C an..3	-
3055	Code list responsible agency, coded	C an..3	-
3232	Related place/location two	C an..70	-
5479	RELATION, CODED	C an..3	-

Eksempel: LOC+14+DK12345678 292001:ZZZ'

Koder: [1] 3227 Place/location qualifier
14 Varens placering

[2] 3225 Place/location identification
an 2 (Bev_ISO)+an 16 (SE_nr)+an 3 (Bev_kod)+an 3 (Virk_adr_lb_nr)
Se_nr skal bestå af selve SE nummeret efterfulgt af blanke således,
at det i alt bliver an 16.

[3] 1131 Code list qualifier
ZZZ Gensidigt fastsat kode (Kodeliste over Bevillingstyper)

	Vare_plac
Forudanmeldelse	R
Forenklet ekspres	-
Suppl. ekspres	-
Fuldstændig ekspres	-
Fuldstændig ekspres statistisk tærskel	-
Standardfortoldning	-
Standardfortoldning statistisk tærskel	-

LOC	0040-3	PLACE/LOCATION IDENTIFICATION	CUSDEC
Function:	To identify a country/place/location/related location one/related location two.		
Status / gentagelser	Conditional / 99		
Formål:	Angivelse af afsendelsesland, SAD box# 15a		
3227	PLACE/LOCATION QUALIFIER	M an..3	n 2 Se koder [1]
C517	LOCATION IDENTIFICATION	C	
3225	Place/location identification	C an..25	an 2 Afs_land_kod [2]
1131	Code list qualifier	C an..3	-
3055	Code list responsible agency, coded	C an..3	-
3224	Place/location	C an..70	-
C519	RELATED LOCATION ONE IDENTIFICATION	C	-
3223	Related place/location one identification	C an..25	-
1131	Code list qualifier	C an..3	-
3055	Code list responsible agency, coded	C an..3	-
3222	Related place/location one	C an..70	-
C553	RELATED LOCATION TWO IDENTIFICATION	C	-
3233	Related place/location two identification	C an..25	-
1131	Code list qualifier	C an..3	-
3055	Code list responsible agency, coded	C an..3	-
3232	Related place/location two	C an..70	-
5479	RELATION, CODED	C an..3	-

Eksempel: LOC+35+CH'

Koder: [1] Place/location qualifier
35 afsendelsesland

[2] Place/location identification
Brug ISO 2 bogstavs landekode

	Afs_land_kod
Forudanmeldelse	R
Forenklet ekspres	R
Suppl. ekspres	-
Fuldstændig ekspres	R
Fuldstændig ekspres statistisk tærskel	R
Standardfortoldning	R
Standardfortoldning statistisk tærskel	R

LOC	0040-4	PLACE/LOCATION IDENTIFICATION	CUSDEC		
Function:	To identify a country/place/location/related location one/related location two.				
Status / Gentagelser	Conditional / 99				
Formål	Registreringstoldsted, SAD box# A				
3227	PLACE/LOCATION QUALIFIER	M	an..3	n 2	Se koder [1]
C517	LOCATION IDENTIFICATION	C			
3225	Place/location identification	C	an..25	n 4	Reg_told_sted [2]
1131	Code list qualifier	C	an..3	n 1	Se koder [3]
3055	Code list responsible agency, coded	C	an..3	n 3	Se koder [4]
3224	Place/location	C	an..70		-
C519	RELATED LOCATION ONE IDENTIFICATION	C			
3223	Related place/location one identification	C	an..25		-
1131	Code list qualifier	C	an..3		-
3055	Code list responsible agency, coded	C	an..3		-
3222	Related place/location one	C	an..70		-
C553	RELATED LOCATION TWO IDENTIFICATION	C			
3233	Related place/location two identification	C	an..25		-
1131	Code list qualifier	C	an..3		-
3055	Code list responsible agency, coded	C	an..3		-
3232	Related place/location two	C	an..70		-
5479	RELATION, CODED	C	an..3		-

Eksempel: LOC+91+9760:1:105'

Koder:

[1]	3227	Place/location qualifier
	91	Registreringstoldsted
[2]	3225	Place/location identification
		Se Toldvejledningen (Fortegnelse over ekspeditionssteder)
[3]	1131	Code list qualifier
	1	Kodeliste kvalifikator (Kodeliste over ekspeditionssteder)
[4]	3055	Code list responsible agency, coded
	105	Told- og Skattestyrelsen

	Reg_told_sted
Forudanmeldelse	R
Forenklet ekspres	R
Suppl. ekspres	-
Fuldstændig ekspres	R
Fuldstændig ekspres statistisk tærskel	R
Standardfortoldning	R
Standardfortoldning statistisk tærskel	R

LOC	0040-6	PLACE/LOCATION IDENTIFICATION	CUSDEC
Function:	To identify a country/place/location/related location one/related location two.		
Status / Gentagelser	Conditional / 99		
Formål	Lastningssted, Losningssted / ICS oplysning		
3227	PLACE/LOCATION QUALIFIER	M an..3	N 2
C517	LOCATION IDENTIFICATION	C	
3225	Place/location identification	C an..25	-
1131	Code list qualifier	C an..3	-
3055	Code list responsible agency, coded	C an..3	-
3224	Place/location	C an..70	an 35 Last_sted, Los_sted,
C519	RELATED LOCATION ONE IDENTIFICATION	C	-
3223	Related place/location one identification	C an..25	-
1131	Code list qualifier	C an..3	-
3055	Code list responsible agency, coded	C an..3	-
3222	Related place/location one	C an..70	-
C553	RELATED LOCATION TWO IDENTIFICATION	C	-
3233	Related place/location two identification	C an..25	-
1131	Code list qualifier	C an..3	-
3055	Code list responsible agency, coded	C an..3	-
3232	Related place/location two	C an..70	-
5479	RELATION, CODED	C an..3	-

Eksempel: LOC+9+:::<Lastningssted>
LOC+130+:::<Losningssted>
LOC+49+:::DEFRES'

Koder: [1] 3227 Place/location qualifier
9 lastningssted
130 Losningssted
[2] 3224 Place/location - Lastningssted / Losningssted

	Lastningssted	Losningssted
Forudanmeldelse	-	-
Forenklet ekspres	D	D
Suppl. ekspres	-	-
Fuldstændig ekspres	D	D
Fuldstændig ekspres statistisk tærskel	-	-
Standardfortoldning	-	-
Standardfortoldning statistisk tærskel	-	-

DTM	0050	DATE/TIME/PERIOD	CUSDEC		
Function:	To specify date, and/or time, or period.				
Status / gentagelser	Conditional / 1				
Formål:	At angive forventet eller faktisk ankomstdato og -tid				
C507	DATE/TIME/PERIOD	M			
2005	Date/time/period qualifier	M	an..3	n 3	Se koder (1)
2380	Date/time/period	C	an..35	n 12	Ank_dto+Ank_tid
2379	Date/time/period format qualifier	C	an..3	n 3	Se koder [2]

Eksempel: DTM+132:200101151015:203'

Koder: [1] 2005 Date/time/period qualifier
132 Forventet ankomst
178 Faktisk ankomst

[2] 2379 Date/time/period format Qualifier
203 CCYYMMDDHHMM

	Forv_ank_dto+Forv_ank_tid/ Faktisk_ank_dto+Faktisk_ank_tid
Forudanmeldelse	R/-
Forenklet ekspres	D/D
Suppl. ekspres	-/-
Fuldstændig ekspres	D/D
Fuldstændig ekspres statistisk tærskel	D/D
Standardfortoldning	-/-
Standardfortoldning statistisk tærskel	-/-

Bemærkninger:

Forv_ank_tid/Forv_ank_tid. Hvis angivelsen angives, før varen ankommer til Danmark, skal der angives et forventet ankomsttidspunkt, og dermed skal 0050DTM, e2005 = 132 (forventet ankomsttidspunkt).

Faktisk_ank_dto/Faktisk_ank_tid Hvis angivelsen angives i forbindelse med varens ankomst, eller hvis der tidligere er angivet et forventet ankomsttidspunkt i en angivelse, kan der angives et faktisk ankomsttidspunkt, dvs hvis 0020BGM, e1056 = 9, så skal 0050DTM, e2005 = 178 (faktisk ankomsttidspunkt)

Nyt SEL segment - Plomberingsoplysninger

SEL	0100	Seal number	CUSDEC	
Function:				
Status / gentagelser		Conditional / 1		
Formål:		For at specificere told segl i godstransport.		
9308	SEAL NUMBER	M	An 10	Skal være "0"
C215	SEAL ISSUER	C		
9303	Sealing party, coded	C	-	
1131	Code list qualifier		-	
3055	Code list responsible agency, coded		-	
9302	Sealing party		An 35	Segl_Ident

Eksempel: SEL+0+:::123456789'

9302 Plomberingsidentifikation

	Segl_Ident
Forudanmeldelse	-
Forenklet ekspres	D
Suppl. ekspres	-
Fuldstændig ekspres	D
Fuldstændig ekspres statistisk tærskel	-
Standardfortoldning	-
Standardfortoldning statistisk tærskel	-

FTX	0110-1	FREE TEXT CUSDEC		
Function:		To provide free form or coded text information		
Status / gentagelser		Conditional / 9		
Formål:		Angivelse af begrundelse for fastholdelse af tidligere angivelse efter sandsynlige fejl		
4451	TEXT SUBJECT QUALIFIER	M an..3	an 3	Se koder [1]
4453	TEXT FUNCTION, CODED	C an..3		-
C107	TEXT REFERENCE	C		-
4441	Free text identification	M an..17		-
1131	Code list qualifier	C an..3		-
3055	Code list responsible agency, coded	C an..3		-
C108	TEXT LITERAL	C		-
4440	Free text	M an..70	an..70	Beg_fasthold
4440	Free text	C an..70	an..70	Beg_fasthold
4440	Free text	C an..70	an..70	Beg_fasthold
4440	Free text	C an..70	an..45	Beg_fasthold
4440	Free text	C an..70		-
3453	LANGUAGE, CODED	C an..3		-

Eksempel: FTX+ZZZ+++<begrundelse for fastholdelse af DS-fejl markering>'

Koder: [1] 4451 Text subject qualifier
ZZZ Gensidigt fastsat kode

	Beg_fasthold
Forudanmeldelse	-
Forenklet ekspres	-
Suppl. ekspres	D
Fuldstændig ekspres	D
Fuldstændig ekspres statistisk tærskel	D
Standardfortoldning	D
Standardfortoldning statistisk tærskel	D

FTX	0110-2	FREE TEXT CUSDEC		
Function:		To provide free form or coded text information		
Status / gentagelser		Conditional / 9		
Formål:		Indikator for anden specifik omstændighed		
4451	TEXT SUBJECT QUALIFIER	M an..3	an 3	Se koder [1]
4453	TEXT FUNCTION, CODED	C an..3		-
C107	TEXT REFERENCE	C		-
4441	Free text identification	M an..17	a 1	Indik_anden_spec_omst
1131	Code list qualifier	C an..3		-
3055	Code list responsible agency, coded	C an..3		-
C108	TEXT LITERAL	C		-
4440	Free text	M an..70		-
4440	Free text	C an..70		-
4440	Free text	C an..70		-
4440	Free text	C an..70		-
4440	Free text	C an..70		-
3453	LANGUAGE, CODED	C an..3		-

Eksempel: FTX+ACF++1>'

Koder: [1] 4451 Text subject qualifier
ACF

	Indik_anden_spec_omst
Forudanmeldelse	-
Forenklet ekspres	D
Suppl. ekspres	
Fuldstændig ekspres	D
Fuldstændig ekspres statistisk tærskel	
Standardfortoldning	-
Standardfortoldning statistisk tærskel	-

RFF	0130	REFERENCE	CUSDEC
Function:	To specify a reference		
Status / gentagelser	0120 Segment group 1 Conditional / 99 0130 RFF Reference Mandatory / 1		
Formål:	Angivelse af referencenummer SAD box# 7		
C506 REFERENCE	M		
1153 Reference qualifier	M an..3	an 3	Se koder [1]
1154 Reference number	C an..35	n13/ an35	Reference_nr/ UCRN
1156 Line number	C an..6		-
4000 Reference version number	C an..35		-

Eksempel: RFF+AEI:2001100001234'
RFF+AFM:2001300002300'
RFF+ABE:1234567890ABCDEFGHIJKL'

Koder: [1] 1153 Reference qualifier
AEI Registration number of previous Customs declaration (Opsplitning)
AFM Secondary Customs reference (Forudanmeldelse)
ACW Reference number to previous message (Tidligere angivelse)
ABE UCRN number

	Reference_nr	UCRN number
Forudanmeldelse	D	
Forenklet ekspres	D	D
Suppl. ekspres	R	
Fuldstændig ekspres	D	D
Fuldstændig ekspres statistisk tærskel	D	
Standardfortoldning	R	
Standardfortoldning statistisk tærskel	R	

Bemærkninger: UCRN Skal angives hvis ENS_Flag = 1

Reference_nr Skal angives, hvis der henvises til en tidligere indsendt angivelse. Der kan henvises, hvis

1. en fejlbehæftet angivelse rettes ved at indsende en ny, rettet angivelse,
2. der angives supplerende oplysninger og der henvises til forenklet ekspresfortoldning,
3. der angives standardfortoldning og der henvises til midlertidig oplæggelse,
4. der foretages en opsplittning og der henvises til midlertidig oplæggelse,
5. der foretages en omregistrering og der henvises til midlertidig oplæggelse,
6. en forsendelse afsluttes og der henvises til forudanmeldelsen,
7. der angives faktisk ankomsttidspunkt og der henvises til angivelsen, der blev indsendt på et tidligere tidspunkt, og en angivelse, der er adviseret for en sandsynlig fejl, ønskes fastholdt.
- 8.

Trspm_ident. Udfyldelse er afhængig af transportkoden, der angives i TDT0120-2, e8067.

TDT	0210-2	DETAILS OF TRANSPORT	CUSDEC		
Function:		To specify the transport details such as mode of transport, means of transport, its conveyance reference number and the identification of the means of transport. The segment may be pointed to by the TPL segment.			
Status / gentagelser		0200 Segment Group 4	Conditional / 5		
		0210 TDT Details of Transport	Mandatory / 1		
Formål:		Identifikation af aktivt transportmiddel ved grænsepassage, - Aktive transportmiddels nationalitet, SAD box# 21.1 - Transportmåde, SAD box# 25			
8051	TRANSPORT STAGE QUALIFIER	M an..3	n 2		Se koder [1]
8028	CONVEYANCE REFERENCE NUMBER	C an..17			-
C220	MODE OF TRANSPORT	C			
8067	Mode of transport, coded	C an..3	n 1		Transportmåde_kod [2]
8066	Mode of transport	C an..17			-
C228	TRANSPORT MEANS	C			
8179	Type of means of transport identification	C an..8			-
8178	Type of means of transport	C an..17			-
C040	CARRIER	C			
3127	Carrier identification	C an..17			-
1131	Code list qualifier	C an..3			-
3055	Code list responsible agency, coded	C an..3			-
3128	Carrier name	C an..35			-
8101	TRANSIT DIRECTION, CODED	C an..3			-
C401	EXCESS TRANSPORTATION INFORMATION	C			
8457	Excess transportation reason, coded	M an..3			-
8459	Excess transportation responsibility, coded	M an..3			-
7130	Customer authorization number	C an..17			-
C222	TRANSPORT IDENTIFICATION	C			
8213	Id. of means of transport identification	C an..9			-
1131	Code list qualifier	C an..3			-
3055	Code list responsible agency, coded	C an..3			-
8212	Id. of the means of transport	C an..35			-
8453	Nationality of means of transport, coded	C an..3	an 2		Aktiv_trspm_nat [3]
8281	TRANSPORT OWNERSHIP, CODED	C an..3			-

Eksempel: TDT+11+2++++:::SE'

Koder: [1] 8051 Transport stage qualifier
11 Transportmiddel ved grænsepassage

[2] 8067 Mode of transport, coded
Se toldvejledningen

[3] 8453 Nationality of means of transport, coded
ISO 2 bogstavs landekode

	Transportmåde_kod	Aktiv_trspm_nat
Forudanmeldelse	-	-
Forenklet ekspres	R	D
Suppl. ekspres	-	-
Fuldstændig ekspres	R	D
Fuldstændig ekspres statistis tærskel	-	-
Standardfortoldning	-	-
Standardfortoldning statistisk tærskel	-	-

TDT	0210-3	DETAILS OF TRANSPORT	CUSDEC
Function:		To specify the transport details such as mode of transport, means of transport, its conveyance reference number and the identification of the means of transport. The segment may be pointed to by the TPL segment.	
Status / gentagelser		0200 Segment Group 4 Conditional / 5 0210 TDT Details of Transport Mandatory / 1	
Formål:		Indenlandsk transportmåde, SAD box# 26	
8051	TRANSPORT STAGE QUALIFIER	M an..3	Se koder [1]
8028	CONVEYANCE REFERENCE NUMBER	C an..17	-
C220	MODE OF TRANSPORT	C	
8067	Mode of transport, coded	C an..3	n 1 Indl_transpmåde_kod [2]
8066	Mode of transport	C an..17	-
C228	TRANSPORT MEANS	C	
8179	Type of means of transport identification	C an..8	-
8178	Type of means of transport	C an..17	-
C040	CARRIER	C	
3127	Carrier identification	C an..17	-
1131	Code list qualifier	C an..3	-
3055	Code list responsible agency, coded	C an..3	-
3128	Carrier name	C an..35	-
8101	TRANSIT DIRECTION, CODED	C an..3	-
C401	EXCESS TRANSPORTATION INFORMATION	C	
8457	Excess transportation reason, coded	M an..3	-
8459	Excess transportation responsibility, coded	M an..3	-
7130	Customer authorization number	C an..17	-
C222	TRANSPORT IDENTIFICATION	C	
8213	Id. of means of transport identification	C an..9	-
1131	Code list qualifier	C an..3	-
3055	Code list responsible agency, coded	C an..3	-
8212	Id. of the means of transport	C an..35	-
8453	Nationality of means of transport, coded	C an..3	-
8281	TRANSPORT OWNERSHIP, CODED	C an..3	-

Eksempel: TDT+1++2'

Koder: [1] 8051 Transport stage qualifier
1 Indenlandsk transportmåde

[2] 8067 Mode of transport, coded
Se Toldvejledningen

	Indl_transpmåde_kod
Forudanmeldelse	-
Forenklet ekspres	-
Suppl. ekspres	R
Fuldstændig ekspres	R
Fuldstændig ekspres statistisk tærskel	-
Standardfortoldning	R
Standardfortoldning statistisk tærskel	-

NAD	0280-1	NAME AND ADDRESS	CUSDEC
Function:	To specify the name/address and their related function, either by C082 only and/or unstructured by C058 or structured by C080 thru 3207		
Status / gentagelser	0270 Segment group 6 Conditional / 10 0280 NAD Name and Address Mandatory / 1		
Formål:	Angivelse af vareafsender, SAD box#2		

3035	PARTY QUALIFIER	M	an..3	an 2	Se koder [1]
C082	PARTY IDENTIFICATION DETAILS	C			
3039	Party id. identification	M	an..35	an..18	Afs_ISO + Afs_SE_nr [2]
1131	Code list qualifier	C	an..3		
3055	Code list responsible agency, coded	C	an..3		
C058	NAME AND ADDRESS	C			
3124	Name and address line	M	an..35	an..35	Afsend_nvn
3124	Name and address line	C	an..35	an..35	Afsend_gade
3124	Name and address line	C	an..35	an..35	Afsend_Postnr
3124	Name and address line	C	an..35	an..35	Afsend_By
3124	Name and address line	C	an..35	an..35	Afsend_land
C080	PARTY NAME	C			
3036	Party name	M	an..35		-
3036	Party name	C	an..35		-
3036	Party name	C	an..35		-
3036	Party name	C	an..35		-
3036	Party name	C	an..35		-
3045	Party name format, coded	C	an..3		-
C059	STREET	C			
3042	Street and number/p.o. box	M	an..35		-
3042	Street and number/p.o. box	C	an..35		-
3042	Street and number/p.o. box	C	an..35		-
3042	Street and number/p.o. box	C	an..35		-
3164	CITY NAME	C	an..35		-
3229	COUNTRY SUB-ENTITY IDENTIFICATION	C	an..9		-
3251	POSTCODE IDENTIFICATION	C	an..9		-
3207	COUNTRY, CODED	C	an..3		-

Eksempel: NAD+SE+<EORI_NR>+<firmanavn>:<adresse>:<adresse>:<adresse>:<adresse>'

Koder: [1] Party qualifier
SE Sælger
[2] **EORI_NR = Afs_ISO+SE_nr**

	EORI_NR	Afsend_nvn	Afsend_adr
Forudanmeldelse	-	-	-
Forenklet ekspres	D	D	D
Suppl. ekspres	-	R	R
Fuldstændig ekspres	D	R	R
Fuldstændig ekspres statistisk tærskel	-	-	-
Standardfortoldning	-	R	R
Standardfortoldning statistisk tærskel	-	-	-

NAD	0280-2	NAME AND ADDRESS	CUSDEC
-----	--------	------------------	--------

Function:	To specify the name/address and their related function, either by C082 only and/or unstructured by C058 or structured by C080 thru 3207
Status / gentagelser	0270 Segment group 6 Conditional / 10 0280 NAD Name and Address Mandatory / 1
Formål:	Angivelse af klarerer, SAD box# 14

3035	PARTY QUALIFIER	M	an..3	an 2	Se koder [1]
C082	PARTY IDENTIFICATION DETAILS	C			
3039	Party id. identification	M	an..35	an 19	Repr_status + KL_ISO + Kl_SE_nr [2]
1131	Code list qualifier	C	an..3	an 3	Se koder [3]
3055	Code list responsible agency, coded	C	an..3		-
C058	NAME AND ADDRESS	C			
3124	Name and address line	M	an..35		-
3124	Name and address line	C	an..35		-
3124	Name and address line	C	an..35		-
3124	Name and address line	C	an..35		-
3124	Name and address line	C	an..35		-
C080	PARTY NAME	C			
3036	Party name	M	an..35		-
3036	Party name	C	an..35		-
3036	Party name	C	an..35		-
3036	Party name	C	an..35		-
3036	Party name	C	an..35		-
3045	Party name format, coded	C	an..3		-
C059	STREET	C			
3042	Street and number/p.o. box	M	an..35		-
3042	Street and number/p.o. box	C	an..35		-
					-
3042	Street and number/p.o. box	C	an..35		-
3042	Street and number/p.o. box	C	an..35		-
					-
3164	CITY NAME	C	an..35		-
					-
3229	COUNTRY SUB-ENTITY IDENTIFICATION	C	an..9		-
					-
3251	POSTCODE IDENTIFICATION	C	an..9		-
					-
3207	COUNTRY, CODED	C	an..3		-

Eksempel: NAD+DT+1DK12345678 :ZZZ

Koder: [1] 3035 Party qualification
DT Klarerer

[2] 3039 Party id. identification
N1 (Repr_status) + an 2 (KL_ISO) + an 16 (Kl_SE_nr)
Kl_SE_nr skal bestå af selve SE nummeret som skal være efterfulgt af blanke således, at det i alt bliver an 16.

[3] 1131 Code list qualifier
ZZZ Gensidigt fastsat kode

	Repr_status/KL_ISO/Kl_SE_nr
Forudanmeldelse	-/D/D
Forenklet ekspres	R/R/R
Suppl. ekspres	R/R/R
Fuldstændig ekspres	R/R/R
Fuldstændig ekspres statistisk tærskel	R/R/R
Standardfortoldning	R/R/R
Standardfortoldning statistisk tærskel	R/R/R

NAD	0280-3	NAME AND ADDRESS	CUSDEC
Function:	To specify the name/address and their related function, either by C082 only and/or unstructured by C058 or structured by C080 thru 3207		
Status / gentagelser	0270 Segment group 6 Conditional / 10 0280 NAD Name and Address Mandatory / 1		
Formål:	Angivelse af varemottager, SAD box# 8.1 - 8.3		

3035	PARTY QUALIFIER	M	an..3	an 2	Se koder [1]
C082	PARTY IDENTIFICATION DETAILS	C			
3039	Party id. identification	M	an..35	an 18	Vm_ISO + Vm_SE_nr [2]
1131	Code list qualifier	C	an..3	an 3	Se koder [3]
3055	Code list responsible agency, coded	C	an..3		-
C058	NAME AND ADDRESS	C			
3124	Name and address line	M	an..35	an..35	Prv_nvn
3124	Name and address line	C	an..35	an..35	Prv_gade
3124	Name and address line	C	an..35	n..4	Prv_Postnr
3124	Name and address line	C	an..35	an..35	Prv_by
3124	Name and address line	C	an..35	an..35	Prv_Land
C080	PARTY NAME	C			
3036	Party name	M	an..35		-
3036	Party name	C	an..35		-
3036	Party name	C	an..35		-
3036	Party name	C	an..35		-
3036	Party name	C	an..35		-
3045	Party name format, coded	C	an..3		-
C059	STREET	C			
3042	Street and number/p.o. box	M	an..35		-
3042	Street and number/p.o. box	C	an..35		-
3042	Street and number/p.o. box	C	an..35		-
3042	Street and number/p.o. box	C	an..35		-
3164	CITY NAME	C	an..35		-
3229	COUNTRY SUB-ENTITY IDENTIFICATION	C	an..9		-
3251	POSTCODE IDENTIFICATION	C	an..9		-
3207	COUNTRY, CODED	C	an..3		-

Eksempel: NAD+CN+DK23456789:ZZZ'
NAD+CN+DK09999981:ZZZ+Jens Hansen:Bondegården 1::1400:Landby'

Koder: [1] 3035 Party qualifier
CN Varemodtager

[2] 3039 Party id. identification
ISO-2 landekode + SE Nummer

[3] 1131 Code list qualifier
ZZZ Gensidigt fastsat kode

	Vm_ISO/Vm_SE_nr	Prv_navn/Prv_adresse_1/Prv_adresse_2/Prv_Postnr/Prv_by
Forudanmeldelse	R/R	-/-/-/-/-
Forenklet ekspres	R/R	D/D/D/D/D
Suppl. Ekspres	R/R	-/-/-/-/-
Fuldstændig ekspres	R/R	D/D/D/D/D
Fuldstændig ekspres statistisk tærskel	R/R	D/D/D/D/D
Standardfortoldning	R/R	-/-/-/-/-
Standardfortoldning statistisk tærskel	R/R	-/-/-/-/-

Bemærkninger:

Prv_navn/Prv_adresse_1/Prv_adresse_2/Prv_Postnr/Prv_by skal udfyldes hvis varemottageren ikke er importørregistreret, dvs. hvis SE-nr. er 09999981.

NAD	0280-4	NAME AND ADDRESS	CUSDEC
Function:	To specify the name/address and their related function, either by C082 only and/or unstructured by C058 or structured by C080 thru 3207		
Status / gentagelser	0270 Segment group 6 Conditional / 10 0280 NAD Name and Address Mandatory / 1		
Formål:	Angivelse af repræsentant (ICS oplysning)		

3035	PARTY QUALIFIER	M	an..3	an 2	Se koder [1]
C082	PARTY IDENTIFICATION DETAILS	C			
3039	Party id. identification	M	an..35	an 18	Repr_ISO + Repr_Se_nr
1131	Code list qualifier	C	an..3	an 3	-
3055	Code list responsible agency, coded	C	an..3		
C058	NAME AND ADDRESS	C			-
3124	Name and address line	M	an..35		-
3124	Name and address line	C	an..35		-
3124	Name and address line	C	an..35		-
3124	Name and address line	C	an..35		-
3124	Name and address line	C	an..35		-
C080	PARTY NAME	C			-
3036	Party name	M	an..35		-
3036	Party name	C	an..35		-
3036	Party name	C	an..35		-
3036	Party name	C	an..35		-
3036	Party name	C	an..35		-
3045	Party name format, coded	C	an..3		-
C059	STREET	C			-
3042	Street and number/p.o. box	M	an..35		-
3042	Street and number/p.o. box	C	an..35		-
					-
3042	Street and number/p.o. box	C	an..35		-
3042	Street and number/p.o. box	C	an..35		-
3164	CITY NAME	C	an..35		-
3229	COUNTRY SUB-ENTITY IDENTIFICATION	C	an..9		-
3251	POSTCODE IDENTIFICATION	C	an..9		-
3207	COUNTRY, CODED	C	an..3		

Eksempel: NAD+AG+DK12345678 :ZZZ

Koder:

[1]	AG	3035	Party qualification Repræsentant
[2]		3039	Party id. identification (Repr_ISO) + an 16 (Repr_SE_nr) Repr_SE_nr skal bestå af selve SE nummeret som skal være efterfulgt af blanke således, at det i alt bliver an 16.
[3]	ZZZ	1131	Code list qualifier Gensidigt fastsat kode

	Repr_ISO/Repr_SE_nr
Forudmeldelse	X
Forenklet ekspres	D/D
Suppl. ekspres	X
Fuldstændig ekspres	D/D
Fuldstændig ekspres statistisk tærskel	X
Standardfortoldning	X
Standardfortoldning statistisk tærskel	X

NAD	0280-5	NAME AND ADDRESS	CUSDEC
Function:	To specify the name/address and their related function, either by C082 only and/or unstructured by C058 or structured by C080 thru 3207		
Status / gentagelser	0270 Segment group 6 Conditional / 10 0280 NAD Name and Address Mandatory / 1		
Formål:	Angivelse af Transportør (ICS oplysning)		

3035	PARTY QUALIFIER	M	an..3	an 2	Se koder [1]
C082	PARTY IDENTIFICATION DETAILS	C			
3039	Party id. identification	M	an..35	an 18	Transp_ISO + Transp_Se_nr
1131	Code list qualifier	C	an..3	an 3	-
3055	Code list responsible agency, coded	C	an..3		
C058	NAME AND ADDRESS	C			
3124	Name and address line	M	an..35	an..35	Transp_nvn
3124	Name and address line	C	an..35	an..35	Transp_gade
3124	Name and address line	C	an..35	an..35	Transp_postnr
3124	Name and address line	C	an..35	an..35	Transp_By
3124	Name and address line	C	an..35	an..35	Transp_land
C080	PARTY NAME	C			
3036	Party name	M	an..35		-
3036	Party name	C	an..35		-
3036	Party name	C	an..35		-
3036	Party name	C	an..35		-
3036	Party name	C	an..35		-
3045	Party name format, coded	C	an..3		-
C059	STREET	C			
3042	Street and number/p.o. box	M	an..35		-
3042	Street and number/p.o. box	C	an..35		-
					-
3042	Street and number/p.o. box	C	an..35		-
3042	Street and number/p.o. box	C	an..35		-
					-
3164	CITY NAME	C	an..35		-
					-
3229	COUNTRY SUB-ENTITY IDENTIFICATION	C	an..9		-
					-
3251	POSTCODE IDENTIFICATION	C	an..9		-
					-
3207	COUNTRY, CODED	C	an..3		

Eksempel: NAD+CA+DK12345678 :ZZZ
NAD+CA++<Firmanavn>:<Vej nr>:<Postnummer>:<By>:<Land>'

Koder: [1] 3035 Party qualification
CA Transportør

[2] 3039 Party id. identification
(Transp_ISO) + an 16 (Transp_SE_nr)

Transp_SE_nr skal bestå af selve SE nummeret som skal være efterfulgt af blanke således, at det i alt bliver an 16.

[3] 1131 Code list qualifier
ZZZ Gensidigt fastsat kode

	Transp_ISO/Transp_SE_nr
Forudanmeldelse	X/X
Forenklet ekspres	D/D
Suppl. Ekspres	X/X
Fuldstændig ekspres	D/D
Fuldstændig ekspres statistisk tærskel	X/X
Standardfortoldning	X/X
Standardfortoldning statistisk tærskel	X/X

NAD	0280-6	NAME AND ADDRESS	CUSDEC
Function:	To specify the name/address and their related function, either by C082 only and/or unstructured by C058 or structured by C080 thru 3207		
Status / gentagelser	0270 Segment group 6 Conditional / 10 0280 NAD Name and Address Mandatory / 1		
Formål:	Angivelse af part der skal underrettes (ICS oplysning)		

3035	PARTY QUALIFIER	M	an..3	an 2	Se koder [1]
C082	PARTY IDENTIFICATION DETAILS	C			
3039	Party id. identification	M	an..35	an 18	Part_ISO + Part_Se_nr
1131	Code list qualifier	C	an..3	an 3	-
3055	Code list responsible agency, coded	C	an..3		
C058	NAME AND ADDRESS	C			
3124	Name and address line	M	an..35	an..35	Part_nvn
3124	Name and address line	C	an..35	an..35	Part_gade
3124	Name and address line	C	an..35	an..35	Part_Postnr
3124	Name and address line	C	an..35	an..35	Part_By
3124	Name and address line	C	an..35	an..35	Part_Land
C080	PARTY NAME	C			
3036	Party name	M	an..35		-
3036	Party name	C	an..35		-
3036	Party name	C	an..35		-
3036	Party name	C	an..35		-
3036	Party name	C	an..35		-
3045	Party name format, coded	C	an..3		-
C059	STREET	C			
3042	Street and number/p.o. box	M	an..35		-
3042	Street and number/p.o. box	C	an..35		-
					-
3042	Street and number/p.o. box	C	an..35		-
3042	Street and number/p.o. box	C	an..35		-
					-
3164	CITY NAME	C	an..35		-
					-
3229	COUNTRY SUB-ENTITY IDENTIFICATION	C	an..9		-
					-
3251	POSTCODE IDENTIFICATION	C	an..9		-
					-
3207	COUNTRY, CODED	C	an..3		

Eksempel: NAD+NI+DK12345678 :ZZZ
NAD+NI++<Firmanavn>:<Vej nr>:<Postnummer>:<By>:<Land>'

Koder: [1] 3035 Party qualification
NI Part der skal underrettes

[2] 3039 Party id. identification
(Part_ISO) + an 16 (Part_SE_nr)

Part_SE_nr skal bestå af selve SE nummeret som skal være efterfulgt af blanke således, at det i alt bliver an 16.

[3] 1131 Code list qualifier
ZZZ Gensidigt fastsat kode

	Part_ISO/Part_SE_nr
Forudmeldelse	X/X
Forenklet ekspres	D/D
Suppl. Ekspres	X/X
Fuldstændig ekspres	D/D
Fuldstændig ekspres statistisk tærskel	X/X
Standardfortoldning	X/X
Standardfortoldning statistisk tærskel	X/X

TOD	0330-1	Terms of delivery or transport CUSDEC			
Function:					
Status / gentagelser					
Formål:		Angivelse af betalingsmåde for transportudgifter / ICS oplysninger			
4055	TERMS OF DELIVERY		M		"6"
4125	Transport charges method of payment, coded	M	an..1	n 2	Bet_trnsp_udg
C100	TERMS OF DELIVERY OR TRANSPORT				-
4053	Terms of delivery or transport, coded	C	an..1		-
1131	Code list qualifier	C	an..3		-
3055	Code list responsible agency, coded	C	an..3		-
4052	Terms of delivery or transport	C	an..70		-
4052	Terms of delivery or transport	C	an..70		-

Eksempel: TOD+6+X'

Koder: 4055 skal altid være "6"
4125 Betalingsmåde for transportudgifter

	Bet_trnsp_udg
Forudanmeldelse	-
Forenklet ekspres	D
Suppl. ekspres	-
Fuldstændig ekspres	D
Fuldstændig ekspres statistisk tærskel	-
Standardfortoldning	-
Standardfortoldning statistisk tærskel	-

MOA	0370-1	MONETARY AMOUNT	CUSDEC	
Function:		To specify a monetary amount.		
Status / gentagelser		0360 Segment group 8 Conditional 25 0370 MOA Monetary amount Mandatory 1		
Formål:		Angivelse af møntsort, SAD box#22.1, og fakturabeløb, SAD box#22.2		
C516	MONETARY AMOUNT	M		
5025	Monetary amount type qualifier	M an..3	n 2	Se koder [1]
5004	Monetary amount	C n..18	n..15	Fakt_blb
6345	Currency, coded	C an..3	an 3	Fakt_moent_kod
6343	Currency qualifier	C an..3		[2]
4405	Status, coded	C an..3		-
				-

Eksempel: MOA+39:10400:USD'

Koder: [1] 5025 Monetary amount type qualifier
39 Fakturabeløb (heltal)

[2] 6345 Currency, coded
Brug ISO 3 bogstavs valuta koder

	Fakt_blb	Fakt_moent_kod
Forudanmeldelse	-	-
Forenklet ekspres	-	-
Suppl. ekspres	R	R
Fuldstændig ekspres	R	R
Fuldstændig ekspres statistisk tærskel	-	-
Standardfortoldning	R	R
Standardfortoldning statistisk tærskel	-	-

MOA	0370-2	MONETARY AMOUNT	CUSDEC	
Function:	To specify a monetary amount.			
Status / gentagelser	0360 Segment group 8 Conditional 25 0370 MOA Monetary amount Mandatory 1			
Formål:	Angivelse af interne EU leveringsomkostninger, SAD box#12			
C516	MONETARY AMOUNT	M		
5025	Monetary amount type qualifier	M an..3	n 2	Se koder [1]
5004	Monetary amount	C n..18	n..15	Int_eu_lev_blb
6345	Currency, coded	C an..3		-
6343	Currency qualifier	C an..3		-
4405	Status, coded	C an..3		-

Eksempel: MOA+72:5400'

Koder: [1] 5025 Monetary amount type qualifier
72 Interne omkostninger (heltal, danske kr)

	Int_eu_lev_blb
Forudanmeldelse	-
Forenklet ekspres	-
Suppl. ekspres	D
Fuldstændig ekspres	D
Fuldstændig ekspres statistisk tærskel	D
Standardfortoldning	D
Standardfortoldning statistisk tærskel	D

Bemærkninger:

Int_eu_lev_blb. Skal angives, hvis der er interne EU fragtomkostninger mv, der skal medregnes i momsbergningsværdien.

UNS	0410	Section Control	CUSDEC
Function:		To separate Header, Detail and Summary sections of a message	
Statis / gentagelser		Mandatory / 1	
0081 a1 M SECTION IDENTIFICATION		D	

Eksempel: UNS+D'

CST	1220	CUSTOMS STATUS OF GOODS	CUSDEC
Function:	To specify goods in terms of customs identities, status and intended use.		
Status / gentagelser:	1210 Segment group 30 Conditional 30 1220 CST Customs status of goods Mandatory 1		
Formål:	Angivelse af varepost nummer, SAD box#32 Angivelse af varekode, SAD box#33		
1496	GOODS ITEM NUMBER	C n..5	n 2 Varepost_nr
C246	CUSTOMS IDENTITY CODES	C	
7361	Customs code identification	M an..18	n 10 Vare_kod [1]
1131	Code list qualifier	C an..3	-
3055	Code list responsible agency, coded	C an..3	-
C246	CUSTOMS IDENTITY CODES	C	
7361	Customs code identification	M an..18	an 4 Tillaeg_kod_1 (2)
1131	Code list qualifier	C an..3	-
3055	Code list responsible agency, coded	C an..3	-
C246	CUSTOMS IDENTITY CODES	C	
7361	Customs code identification	M an..18	an 4 Tillaeg_kod_2 (3)
1131	Code list qualifier	C an..3	-
3055	Code list responsible agency, coded	C an..3	-
C246	CUSTOMS IDENTITY CODES	C	
7361	Customs code identification	M an..18	-
1131	Code list qualifier	C an..3	-
3055	Code list responsible agency, coded	C an..3	-
C246	CUSTOMS IDENTITY CODES	C	
7361	Customs code identification	M an..18	-
1131	Code list qualifier	C an..3	-
3055	Code list responsible agency, coded	C an..3	-

Eksempel: CST+1+8473300090'
CST+1+1704906100+7002'

Koder: [1] 7361 Customs code identification
Se Toldtariffen

(2) 7361 Customs code identification
Se Toldtariffen

(3) 7361 Customs code identification
Se Toldtariffen

	Varepost_nr	Vare_kod	Tillaeg. kode 1	Till. kode 2
Forudanmeldelse	R	-	-	-
Forenklet ekspres	R	R	D	D
Suppl. Ekspres	R	-	-	-
Fuldstændig ekspres	R	R	D	D
Fuldstændig ekspres statistisk tærskel	R	-	-	-
Standardfortoldning	R	R	D	D
Standardfortoldning statistisk tærskel	R	-	-	-

FTX	1230-1	FREE TEXT CUSDEC
-----	--------	---------------------

Function:	To provide free form or coded text information				
Status / gentagelser	1210 Segment group 30 Conditional / 9999 1230 FTX Free text Conditional / 9				
Formål:	Angivelse af varebeskrivelse, SAD box#31,5				
4451	TEXT SUBJECT QUALIFIER	M	an..3	an 3	Se koder [1]
4453	TEXT FUNCTION, CODED	C	an..3		-
C107	TEXT REFERENCE	C			
4441	Free text identification	M	an..17		-
1131	Code list qualifier	C	an..3		-
3055	Code list responsible agency, coded	C	an..3		-
C108	TEXT LITERAL	C			
4440	Free text	M	an..70	an..45	Vare_beskriv [2]
4440	Free text	C	an..70		-
4440	Free text	C	an..70		-
4440	Free text	C	an..70		-
4440	Free text	C	an..70		-
3453	LANGUAGE, CODED	C	an..3		-

Eksempel: FTX+AAA+++Bananer'

Koder: [1] 4451 Text subject qualifier
AAA Varebeskrivelse

[2] 4440 Free text
Se Toldtariffen

	Vare_beskriv
Forudanmeldelse	R
Forenklet ekspres	R
Suppl. ekspres	-
Fuldstændig ekspres	R
Fuldstændig ekspres statistisk tærskel	-
Standardfortoldning	R
Standardfortoldning statistisk tærskel	-

FTX	1230-2	FREE TEXT	CUSDEC		
Function:		To provide free form or coded text information			
Status / gentagelser		1210 Segment group 30 Conditional / 9999 1230 FTX Free text Conditional / 9			
Formål:		Supplerende varebeskrivelse, SAD box#44.6.a Supplerende varebeskrivelse, SAD box#44.6.b			
4451	TEXT SUBJECT QUALIFIER	M	an..3	an 3	Se koder [1]
4453	TEXT FUNCTION, CODED	C	an..3		-
C107	TEXT REFERENCE	C			
4441	Free text identification	M	an..17	an 5	Suppl_vare_opl_kod Se koder (2)
1131	Code list qualifier	C	an..3	an 3	Se koder (3)-
3055	Code list responsible agency, coded	C	an..3		
C108	TEXT LITERAL	C			
4440	Free text	M	an..70	an..70	Suppl_vare_opl
4440	Free text	C	an..70	an..70	Suppl_vare_opl
4440	Free text	C	an..70	an..70	Suppl_vare_opl
4440	Free text	C	an..70	an..45	Suppl_vare_opl
4440	Free text	C	an..70		-
3453	LANGUAGE, CODED	C	an..3		-

Eksempel: FTX+ACB+++<bemærkninger til SKAT>
FTX+ACB++00100:ZZZ+<beskrivelse der opfylder kravene til forenklet
bevillingsudstedelse>

Koder: [1] 4451 Text subject qualifier
ACB Supplerende varebeskrivelse

(2) 4441 Free text identification
Se Toldvejledningen

(3) 1131 Code list qualifier
ZZZ Gensidigt fastsat kode

	Suppl_vare_opl
Forudanmeldelse	-
Forenklet ekspres	D
Suppl. ekspres	D
Fuldstændig ekspres	D
Fuldstændig ekspres statistisk tærskel	D
Standardfortoldning	D
Standardfortoldning statistisk tærskel	D

LOC	1240	PLACE/LOCATION IDENTIFICATION	CUSDEC
Function:	To identify a country/place/location/related location one/related location two.		
Status / gentagelser	1210 Segment group 30 Conditional / 9999 1240 LOC Place/location Ident. Conditional / 99		
Formål:	At angive oprindelsesland, SAD box# 34		
3227	PLACE/LOCATION QUALIFIER	M an..3	an 2 Se koder [1]
C517	LOCATION IDENTIFICATION	C	
3225	Place/location identification	C an..25	an 2 Opr_land_kod [2]
1131	Code list qualifier	C an..3	-
3055	Code list responsible agency, coded	C an..3	-
3224	Place/location	C an..70	-
C519	RELATED LOCATION ONE IDENTIFICATION	C	
3223	Related place/location one identification	C an..25	-
1131	Code list qualifier	C an..3	-
3055	Code list responsible agency, coded	C an..3	-
3222	Related place/location one	C an..70	-
C553	RELATED LOCATION TWO IDENTIFICATION	C	
3233	Related place/location two identification	C an..25	-
1131	Code list qualifier	C an..3	-
3055	Code list responsible agency, coded	C an..3	-
3232	Related place/location two	C an..70	-
5479	RELATION, CODED	C an..3	-

Eksempel: LOC+27+CH'

Koder: [1] 3227 Place/location Qualifier
27 Oprindelsesland

[2] 3225 Place/location identification
Brug ISO 2 bogstavs landekode (Se Toldvejledningen)

	Opr_land_kod
Forudanmeldelse	-
Forenklet ekspres	R
Suppl. ekspres	-
Fuldstændig ekspres	R
Fuldstændig ekspres statistisk tærskel	-
Standardfortoldning	R
Standardfortoldning statistisk tærskel	-

MEA	1260-1	MEASUREMENTS	CUSDEC	
Function:		To specify physical measurements, including dimension tolerances, weights and counts.		
Status / gentagelser		1210 Segment group 30	Conditional / 9999	
		1260 MEA Measurements	Conditional / 20	
Formål:		At angive bruttovægt, SAD box#35		
6311	MEASUREMENT APPLICATION QUALIFIER	M an..3	an 2	Se koder [1]
C502	MEASUREMENT DETAILS	C		
6313	Measurement dimension, coded	C an..3	an 3	Se koder [2]
6321	Measurement significance, coded	C an..3		-
6155	Measurement attribute identification	C an..17		-
6154	Measurement attribute	C an..70		-
C174	VALUE/RANGE	C		
6411	Measure unit qualifier	M an..3	an 3	Se koder [3]
6314	Measurement value	C an..18	n..13	Brutto_vgt se koder (4)
6162	Range minimum	C n..18		-
6152	Range maximum	C n..18		-
6432	Significant digits	C n..2		-
7383	SURFACE/LAYER INDICATOR, CODED	C an..3		-

Eksempel: MEA+WT+AAB+KGM:10460'
 MEA+WT+AAB+KGM:0,675'

Koder: [1] 6311 Measurement Application Qualifier
 WT Vægtangivelse

[2] 6313 Measure dimension, coded
 AAB Bruttovægt

[3] 6411 Measure unit qualifier
 KGM Kilogram

(4) 6314 Measurement value
 Bruttomassen angives enten som heltal (maks 9 tegn) eller decimal (maks 13 tegn bestående af: 9 heltal + decimaltegn(dansk kommaseparator) + 3 decimaler

	Brutto_vgt
Forudanmeldelse	R
Forenklet ekspres	R
Suppl. ekspres	-
Fuldstændig ekspres	R
Fuldstændig ekspres statistisk tærskel	R
Standardfortoldning	R
Standardfortoldning statistisk tærskel	-

MEA	1260-2	MEASUREMENTS	CUSDEC	
Function:		To specify physical measurements, including dimension tolerances, weights and counts.		
Status / gentagelser		1210 Segmentgroup 30 Conditional / 9999 1260 MEA Measurements Conditional / 20		
Formål:		At angive nettovægt, SAD box#38		
6311	MEASUREMENT APPLICATION QUALIFIER	M an..3	an 2	Se koder (1)
C502	MEASUREMENT DETAILS	C		
6313	Measurement dimension, coded	C an..3	an 3	Se koder [2]
6321	Measurement significance, coded	C an..3		-
6155	Measurement attribute identification	C an..17		-
6154	Measurement attribute	C an..70		-
C174	VALUE/RANGE	C		
6411	Measure unit qualifier	M an..3	an 3	Se koder [3]
6314	Measurement value	C an..18	n..9	Netto_vgt
6162	Range minimum	C n..18		-
6152	Range maximum	C n..18		-
6432	Significant digits	C n..2		-
7383	SURFACE/LAYER INDICATOR, CODED	C an..3		-

Eksempel: MEA+WT+AAA+KGM:10440'

Koder: [1] 6311 Measurement Application Qualifier
WT Vægtangivelse

[2] 6313 Measurement dimension, coded
AAA Nettovægt

[3] 6411 Measure unit qualifier
KGM Kilogram

	Netto_vgt
Forudanmeldelse	-
Forenklet ekspres	D
Suppl. ekspres	R
Fuldstændig ekspres	R
Fuldstændig ekspres statistisk tærskel	R
Standardfortoldning	R
Standardfortoldning statistisk tærskel	R

MEA	1260-3	MEASUREMENTS	CUSDEC	
Function:	To specify physical measurements, including dimension tolerances, weights and counts.			
Status / gentagelser	1210 Segmentgroup 30 Conditional / 9999 1260 MEA Measurements Conditional / 20			
Formål:	At angive supplerende mængde, SAD box#41			
6311	MEASUREMENT APPLICATION QUALIFIER	M	an..3	an 3 Se koder [1]
C502	MEASUREMENT DETAILS	C		
6313	Measurement dimension, coded	C	an..3	-
6321	Measurement significance, coded	C	an..3	-
6155	Measurement attribute identification	C	an..17	-
6154	Measurement attribute	C	an..70	-
C174	VALUE/RANGE	C		
6411	Measure unit qualifier	M	an..3	an..3 Se koder [2]
6314	Measurement value	C	an..18	n..9 Suppl_enh
6162	Range minimum	C	n..18	-
6152	Range maximum	C	n..18	-
6432	Significant digits	C	n..2	-
7383	SURFACE/LAYER INDICATOR, CODED	C	an..3	-

Eksempel: MEA+AAR++LTR:700'

Koder: [1] 6311 Measurement Application Qualifier
AAR 1. tariffmæssige mængdeangivelse

[2] 6411 Measure unit qualifier
Se relevant kodeliste i Toldtariffen

	Suppl_enh
Forudanmeldelse	-
Forenklet ekspres	D
Suppl. ekspres	D
Fuldstændig ekspres	D
Fuldstændig ekspres statistisk tærskel	-
Standardfortoldning	D
Standardfortoldning statistisk tærskel	-

Bemærkninger:

Suppl_enh Skal udfyldes, hvis det i henhold til Toldtariffen er krævet.

MEA	1260-4	MEASUREMENTS	CUSDEC	
Function:		To specify physical measurements, including dimension tolerances, weights and counts.		
Status / gentagelser		1210 Segmentgroup 30 Conditional / 9999 1260 MEA Measurements Conditional / 20		
Formål:		Angivelse af supplerende oplysningstype kode, SAD box# 44.9.a og supplerende oplysningstype værdi, SAD box# 44.9.b		
6311	MEASUREMENT APPLICATION QUALIFIER	M an..3	an 2	Se koder [1]
C502	MEASUREMENT DETAILS	C		
6313	Measurement dimension, coded	C an..3		-
6321	Measurement significance, coded	C an..3		-
6155	Measurement attribute identification	C an..17		-
6154	Measurement attribute	C an..70	an..20	Oplys_kode
C174	VALUE/RANGE	C		
6411	Measure unit qualifier	M an..3	an 3	Se koder [2]
6314	Measurement value	C an..18	an..16	Oplys_kode_værdi
6162	Range minimum	C n..18		-
6152	Range maximum	C n..18		-
6432	Significant digits	C n..2		-
7383	SURFACE/LAYER INDICATOR, CODED	C an..3		-

Eksempel: MEA+DV+:::TARIC-MU-KGM-E+ZZZ:100'

Koder: [1] 6311 Measurement Application Qualifier
DV Oplysningskode og værdi

[2] 6411 Measure unit qualifier
ZZZ Gensidigt fastsat kode

	Oplys_kode	Oplys_kode_værdi
Forudanmeldelse	-	-
Forenklet ekspres	-	-
Suppl. ekspres	D	D
Fuldstændig ekspres	D	D
Fuldstændig ekspres statistisk tærskel	-	-
Standardfortoldning	D	D
Standardfortoldning statistisk tærskel	-	-

PAC	1300	PACKAGE	CUSDEC		
Function:	To describe the number and type of packages/physical units.				
Status / Gentagelser	1210 Segment group 30 Cenditional / 9999 1290 Segment group 31 Conditional / 10 1300 PAC Package Mandatory / 1				
Formål:	Angivelse af kollienes antal og art, SAD box# 31.3 og 31.4				
7224	NUMBER OF PACKAGES	C	n..8	n..6	Kolli_ant
C531	PACKAGING DETAILS	C			
7075	Packaging level, coded	C	an..3		-
7233	Packaging related information, coded	C	an..3		-
7073	Packaging terms and conditions, coded	C	an..3		-
C202	PACKAGE TYPE	C			
7065	Type of packages identification	C	an..17	an 2	Kolli_art [1)
1131	Code list qualifier	C	an..3		-
3055	Code list responsible agency, coded	C	an..3		-
7064	Type of packages	C	an..35		-
C402	PACKAGE TYPE IDENTIFICATION	C			
7077	Item description type, coded	M	an..3		-
7064	Type of packages	M	an..35		-
7143	Item number type, coded	C	an..3		-
7064	Type of packages	C	an..35		-
7143	Item number type, coded	C	an..3		-
C532	RETURNABLE PACKAGE DETAILS	C			
8395	Returnable package freight payment responsibility, coded	C	an..3		-
8393	Returnable package load contents, coded	C	an..3		-

Eksempel: PAC+45++BX'

Koder: [1] 7065 Type of package identification
Se kodelisten "UN/ECE 21"

	Kolli_ant	Kolli_art
Forudanmeldelse	-	-
Forenklet ekspres	R	R
Suppl. ekspres	-	-
Fuldstændig ekspres	R	R
Fuldstændig ekspres statistisk tærskel	-	-
Standardfortoldning	R	R
Standardfortoldning statistisk tærskel	-	-

Bemærkninger:

OBS! PAC-segmentet er obligatorisk, hvis der skal angives et PCI-segment. Ved angivelse af Fuldstændig ekspres, statistisk tærskel, skal PAC-segmentet angives uden oplysning om Kolli_ant og Kolli_art. I stedet skal data 7075 Packaging level, coded angives med værdien 0 eller 1, som en dummy-værdi.

PCI	1320	PACKAGE IDENTIFICATION	CUSDEC
Function:	To specify markings and labels on individual packages or physical units.		
Status / gentagelser	1210 Segment group 30 Conditional / 9999 1310 Segment group 32 Conditional / 999 1320 PCI Package identification Mandatory / 1		
Formål:	Angivelse af emballagens mærker, SAD box#31.1		
4233 MARKING INSTRUCTIONS, CODED	C an..3	n 2	Se koder [1]
C210 MARKS & LABELS	C		
7102 Shipping marks	M an..35	an..16	Kolli_mrk
7102 Shipping marks	C an..35		-
7102 Shipping marks	C an..35		-
7102 Shipping marks	C an..35		-
7102 Shipping marks	C an..35		-
7102 Shipping marks	C an..35		-
7102 Shipping marks	C an..35		-
7102 Shipping marks	C an..35		-
7102 Shipping marks	C an..35		-
7102 Shipping marks	C an..35		-
8275 CONTAINER/PACKAGE STATUS, CODED	C an..3		-
C827 TYPE OF MARKING	C		
7511 Type of marking, coded	M an..3		-
1131 Code list qualifier	C an..3		-
3055 Code list responsible agency, coded	C an..3		-

Eksempel: PCI+28+<kollimærke>

Koder: [1] 4233 Marking instructions, coded
28 Fri tekst

	Kolli_mrk
Forudanmeldelse	-
Forenklet ekspres	R
Suppl. ekspres	-
Fuldstændig ekspres	R
Fuldstændig ekspres statistisk tærskel	R
Standardfortoldning	R
Standardfortoldning statistisk tærskel	-

MOA	1350-1	MONETARY AMOUNT	CUSDEC	
Function:		To specify a monetary amount.		
Status / gentagelser		1210 Segment group 30 Conditional / 9999 1340 Segment group 33 Conditional / 25 1350 MOA Monetary amount Mandatory 1		
Formål:		Angivelse af Varens pris, SAD box# 42		
C516	MONETARY AMOUNT	M		
5025	Monetary amount type qualifier	M an..3	n 2	Se koder [1]
5004	Monetary amount	C n..18	n..15	Varens_pris
6345	Currency, coded	C an..3		-
6343	Currency qualifier	C an..3		-
4405	Status, coded	C an..3		-

Eksempel: MOA+38:4300'

Koder: [1] Monetary amount type qualifier
38 Varens pris i faktureret valuta

	Varens_pris
Forudanmeldelse	-
Forenklet ekspres	-
Suppl. ekspres	R
Fuldstændig ekspres	R
Fuldstændig ekspres statistisk tærskel	-
Standardfortoldning	R
Standardfortoldning statistisk tærskel	-

Bemærkninger:

Angives som heltal.

MOA	1350-2	MONETARY AMOUNT	CUSDEC		
Function:		To specify a monetary amount.			
Status / gentagelser		1210 Segment group 30 Conditional / 9999 1340 Segment group 33 Conditional / 25 1350 MOA Monetary amount Mandatory 1			
Formål:		Angivelse af statistisk værdi, SAD box# 46			
C516	MONETARY AMOUNT	M			
5025	Monetary amount type qualifier	M an..3	n 3		Se koder [1]
5004	Monetary amount	C n..18	n..15		Toldvaerdi_blb
6345	Currency, coded	C an..3			-
6343	Currency qualifier	C an..3			-
4405	Status, coded	C an..3			-

Eksempel: MOA+123:435000'

Koder: [1] Monetary amount type qualifier
123 Statistisk værdi

	Toldvaerdi_blb
Forudanmeldelse	-
Forenklet ekspres	R
Suppl. ekspres	R
Fuldstændig ekspres	R
Fuldstændig ekspres statistisk tærskel	R
Standardfortoldning	R
Standardfortoldning statistisk tærskel	R

Bemærkninger:

Angives i hele danske kr.

RFF	1400-1	REFERENCE	CUSDEC		
Function:	To specify a reference				
Status / gentagelser	1210 Segment group 30 Conditional / 9999 1390 Segment group 35 Conditional / 999 1400 RFF Reference Mandatory / 1				
Formål:	Angivelse af container identifikation, SAD box#31.2				
C506	REFERENCE	M			
1153	Reference qualifier	M	an..3	an 3	Se koder [1]
1154	Reference number	C	an..35	an 11	Container_nr
1156	Line number	C	an..6		-
4000	Reference version number	C	an..35		-

Eksempel: RFF+AAQ:<container-nr>'

Koder: [1] 1153 Reference qualifier
AAQ Identifikation af Lastningsenhed (containerregistreringsnummer)

	Container_nr
Forudanmeldelse	-
Forenklet ekspres	D
Suppl. ekspres	-
Fuldstændig ekspres	D
Fuldstændig ekspres statistisk tærskel	D
Standardfortoldning	D
Standardfortoldning statistisk tærskel	-

RFF	1400-2	REFERENCE	CUSDEC	
Function:	To specify a reference			
Status / gentagelser	1210 Segment group 30 Conditional / 9999 1390 Segment group 35 Conditional / 999 1400 RFF Reference Mandatory / 1			
Formål:	Angivelse af præferencekode, SAD box#36			
C506 REFERENCE		M		
1153 Reference qualifier		M an..3	an 3	Se koder [1]
1154 Reference number		C an..35	an 3	Praef_kod [2]
1156 Line number		C an..6		-
4000 Reference version number		C an..35		-

Eksempel: RFF+AIP:200'

Koder: [1] 1153 Reference qualifier
AIP Toldpræference kode

[2] Se Toldvejledningen

	Praef_kod
Forudanmeldelse	-
Forenklet ekspres	-
Suppl. ekspres	R
Fuldstændig ekspres	R
Fuldstændig ekspres statistisk tærskel	-
Standardfortoldning	R
Standardfortoldning statistisk tærskel	-

RFF	1400-3	REFERENCE	CUSDEC	
Function:		To specify a reference		
Status / gentagelser		1210 Segment group 30 Conditional / 9999 1390 Segment group 35 Conditional / 999 1400 RFF Reference Mandatory / 1		
Formål:		Angivelse af kontingentløbenummer, SAD box#39		
C506	REFERENCE	M		
1153	Reference qualifier	M an..3	an 3	Se koder [1]
1154	Reference number	C an..35	n 6	Ktin_nr [2]
1156	Line number	C an..6		-
4000	Reference version number	C an..35		-

Eksempel: RFF+ABJ:093210'

Koder: [1] Reference qualifier
ABJ Kontingentløbenummer

[2] Se Toldtariffen

	Ktin_nr
Forudanmeldelse	-
Forenklet ekspres	-
Suppl. ekspres	-
Fuldstændig ekspres	D
Fuldstændig ekspres statistisk tærskel	-
Standardfortoldning	D
Standardfortoldning statistisk tærskel	-

Nyt RFF segment - FN-kode for farlige varer

RFF	1400-4	REFERENCE	CUSDEC	
Function:	To specify a reference			
Status / gentagelser	1210 Segment group 30 Conditional / 9999 1390 Segment group 35 Conditional / 999 1400 RFF Reference Mandatory / 1			
Formål:	FN_farlig_gods_kod / ICS oplysning			
C506 REFERENCE		M		
1153 Reference qualifier		M an..3	an 3	Se koder [1]
1154 Reference number		C an..35	an 6	FN_farlig_gods_kod
1156 Line number		C an..6		[2]
4000 Reference version number		C an..35		-
				-

Eksempel: RFF+UN:1234'

Koder: [1] Reference qualifier
UN FN_farlig_gods_kode

	FN_farlig_gods_kod
Forudanmeldelse	-
Forenklet ekspres	D
Suppl. ekspres	-
Fuldstændig ekspres	D
Fuldstændig ekspres statistisk tærskel	-
Standardfortoldning	-
Standardfortoldning statistisk tærskel	-

DOC	1480-1	DOCUMENT/MESSAGE DETAILS	CUSDEC
Function:	To identify documents, either printed, electronically transferred, or referenced as specified in message description, including, where relevant, the identification of the type of transaction that will result from this message.		
Status / gentagelser	1210 Segment group 30 Conditional / 9999 1470 Segment group 37 Conditional / 999 1480 DOC Document/message details Mandatory / 1		
Formål:	Sumarisk angivelse/forudgående dokument, SAD box# 40.1, 40.2 og 40.3		
C002 DOCUMENT/MESSAGE NAME	M		
1001 Document/message name, coded	C an..3	n 3	Se koder [1]
1131 Code list qualifier	C an..3		-
3055 Code list responsible agency, coded	C an..3		-
1000 Document/message name	C an..35	an 4	Dok_kat+Dok_art, Se koder (2)
C503 DOCUMENT/MESSAGE DETAILS	C		
1004 Document/message number	C an..35	an..20	Dok_ID-nr
1373 Document/message status, coded	C an..3		-
1366 Document/message source	C an..35		-
3453 Language, coded	C an..3		-
3153 COMMUNICATION CHANNEL IDENTIFIER, CODED	C an..3		-
1220 NUMBER OF COPIES OF DOCUMENT REQUIRED	C n..2		-
1218 NUMBER OF ORIGINALS OF DOCUMENT REQUIRED	C n..2		-

Eksempel: DOC+998:::Z821+<forsendelsesnr.>'

Koder: [1] 1001 Document/message name, coded
998 Forudgående tolldokument

(2) 1000 Document/message name
An 1 (Dok_kat) + n3 (Dok_art) For anvendte koder, se Toldvejledningen

	Sumarisk angivelse Forudgående dokument - Kategori	Sumarisk angivelse Forudgående dokument -Art	Sumarisk angivelse Forudgående dokument -ID
Forudanmeldelse	-	-	-
Forenklet ekspres	R	R	R
Suppl. ekspres	-	-	-
Fuldstændig ekspres	R	R	R
Fuldstændig ekspres statistisk tærskel	R	R	R
Standardfortoldning	D	D	D
Standardfortoldning statistisk tærskel	-	-	-

DOC	1480-3	DOCUMENT/MESSAGE DETAILS	CUSDEC	
Function:	To identify documents, either printed, electronically transferred, or referenced as specified in message description, including, where relevant, the identification of the type of transaction that will result from this message.			
Status / gentagelser	1210 Segment group 30 Conditional / 9999 1470 Segment group 37 Conditional / 999 1480 DOC Document/message details Mandatory / 1			
Formål:	Certifikat, SAD box# 44.2			
C002 DOCUMENT/MESSAGE NAME	M			
1001 Document/message name, coded	C an..3	an 3		Se koder [1]
1131 Code list qualifier	C an..3			-
3055 Code list responsible agency, coded	C an..3			-
1000 Document/message name	C an..35	an 4		Cert_kod [2]
C503 DOCUMENT/MESSAGE DETAILS	C			
1004 Document/message number	C an..35	an..35		Cert_nr
1373 Document/message status, coded	C an..3			-
1366 Document/message source	C an..35			-
3453 Language, coded	C an..3			-
3153 COMMUNICATION CHANNEL IDENTIFIER, CODED	C an..3			-
1220 NUMBER OF COPIES OF DOCUMENT REQUIRED	C n..2			-
1218 NUMBER OF ORIGINALS OF DOCUMENT REQUIRED	C n..2			-

Eksempel: DOC+16::C400+<nr på CITES certifikat>'

Koder: [1] 1001 Document/message name, coded
16 Certificate (Certifikater, indførselstilladelser mv)

[2] 1000 Document/message name
Se Toldvejledningen (Certifikat type)

	Cert_kod+Cert_nr
Forudanmeldelse	-
Forenklet ekspres	D
Suppl. ekspres	D
Fuldstændig ekspres	D
Fuldstændig ekspres statistisk tærskel	-
Standardfortoldning	D
Standardfortoldning statistisk tærskel	-

DOC	1480-4	DOCUMENT/MESSAGE DETAILS	CUSDEC	
Function:	To identify documents, either printed, electronically transferred, or referenced as specified in message description, including, where relevant, the identification of the type of transaction that will result from this message.			
Status / gentagelser	1210 Segment group 30 Conditional / 9999 1470 Segment group 37 Conditional / 999 1480 DOC Document/message details Mandatory / 1			
Formål:	Bevillingsnummer, SAD box# 44.1			
C002	DOCUMENT/MESSAGE NAME	M		
1001	Document/message name, coded	C an..3	n 3	Se kodeliste [1]
1131	Code list qualifier	C an..3		-
3055	Code list responsible agency, coded	C an..3		-
1000	Document/message name	C an..35		-
C503	DOCUMENT/MESSAGE DETAILS	C		
1004	Document/message number	C an..35	an 13	Bev_journal_nr
1373	Document/message status, coded	C an..3		-
1366	Document/message source	C an..35		-
3453	Language, coded	C an..3		-
3153	COMMUNICATION CHANNEL IDENTIFIER, CODED	C an..3		-
1220	NUMBER OF COPIES OF DOCUMENT REQUIRED	C n..2		-
1218	NUMBER OF ORIGINALS OF DOCUMENT REQUIRED	C n..2		-

Eksempel: DOC+911+9701014200123'

Koder: [1] 1001 Document/message name, coded
911 Import license

	Bev_journal_nr
Forudanmeldelse	-
Forenklet ekspres	D
Suppl. ekspres	D
Fuldstændig ekspres	D
Fuldstændig ekspres statistisk tærskel	-
Standardfortoldning	D
Standardfortoldning statistisk tærskel	-

Bemærkninger:

Bev_journal_nr Journal-nr skal angives uden / og -. F.eks. 51/01-0142-00001 angives som 5101014200001.

Skal angives, hvis der er krav om henvisning til bevilling. Der kan f.eks. være tale om bevilling til aktiv forædling.

DOC	1480-5	DOCUMENT/MESSAGE DETAILS	CUSDEC
Function:	To identify documents, either printed, electronically transferred, or referenced as specified in message description, including, where relevant, the identification of the type of transaction that will result from this message.		
Status / gentagelser	1210 Segment group 30 Conditional / 9999 1470 Segment group 37 Conditional / 999 1480 DOC Document/message details Mandatory / 1		
Formål:	Præferencedokument, SAD box# 44.4		
C002	DOCUMENT/MESSAGE NAME	M	
1001	Document/message name, coded	C an..3	n 3
1131	Code list qualifier	C an..3	n 2
3055	Code list responsible agency, coded	C an..3	n 3
1000	Document/message name	C an..35	an 4
C503	DOCUMENT/MESSAGE DETAILS	C	
1004	Document/message number	C an..35	an..20
1373	Document/message status, coded	C an..3	-
1366	Document/message source	C an..35	-
3453	Language, coded	C an..3	-
3153	COMMUNICATION CHANNEL IDENTIFIER, CODED	C an..3	-
1220	NUMBER OF COPIES OF DOCUMENT REQUIRED	C n..2	-
1218	NUMBER OF ORIGINALS OF DOCUMENT REQUIRED	C n..2	-

Eksempel: DOC+861:10:105:U037+<nr på præferencedokumentationen>'

Koder:

[1]	1001	Document/message name, coded
861		Præferencedokument
[2]	1131	Code list qualifier
10		Kodeliste kvalifikator (Kodeliste over Præferencedokument-typer)
[3]	3055	Code list responsible agency, coded
105		Told- og Skattestyrelsen
(4)	1000	Document/message name
		Se Toldvejledningen Præferencedokument type.

	Praef_dok_kod+Praef_dok_nr
Forudanmeldelse	-
Forenklet ekspres	-
Suppl. ekspres	D
Fuldstændig ekspres	D
Fuldstændig ekspres statistisk tærskel	-
Standardfortoldning	D
Standardfortoldning statistisk tærskel	-

GIS	1600-1	GENERAL INDICATOR	CUSDEC		
Function:		To transmit a processing indicator.			
Status / gentagelser		1210 Segment group 30 Conditional / 9999 1590 Segment group 40 Conditional / 25 1600 GIS General indicator Mandatory / 1			
Formål:		Angivelse af procedurekode, SAD box# 37			
C529	PROCESSING INDICATOR	M			
7365	Processing indicator, coded	M an..3	an 3		Se koder [1]
1131	Code list qualifier	C an..3	n 3		Se koder [2]
3055	Code list responsible agency, coded	C an..3			-
7187	Process type identification	C an..17	an 7		Proc_kod [3]

Eksempel: GIS+ZZZ:117::4000000'

Koder: [1] 7365 Processing indicator, coded
ZZZ Gensidigt fastsat kode

[2] 1131 Code list qualifier
117 Told procedure

[3] 7187 Process type identification
Se Toldvejledningen

	Proc_kod
Forudanmeldelse	-
Forenklet ekspres	-
Suppl. ekspres	R
Fuldstændig ekspres	R
Fuldstændig ekspres statistisk tærskel	-
Standardfortoldning	R
Standardfortoldning statistisk tærskel	-

GIS	1600-2	GENERAL INDICATOR	CUSDEC		
Function:	To transmit a processing indicator.				
Status / gentagelser	1210 Segment group 30 Conditional / 9999 1590 Segment group 40 Conditional / 25 1600 GIS General indicator Mandatory / 1				
Formål:	Angivelse af varebestemmelse, VAB, SAD box# 44.3				
C529 PROCESSING INDICATOR		M			
7365 Processing indicator, coded		M an..3	an 3		Se koder [1]
1131 Code list qualifier		C an..3	n 3		Se koder [2]
3055 Code list responsible agency, coded		C an..3			-
7187 Process type identification		C an..17	an..4		VAB_best [3]

Eksempel: GIS+ZZZ:110::A'

Koder: [1] 7365 Processing indicator, coded
ZZZ Gensidigt fastsat kode

[2] 1131 Code list qualifier
110 Særlige told koder

[3] 7187 Process type identification
Se Toldvejledningen

	VAB_best
Forudanmeldelse	-
Forenklet ekspres	D
Suppl. ekspres	-
Fuldstændig ekspres	D
Fuldstændig ekspres statistisk tærskel	-
Standardfortoldning	D
Standardfortoldning statistisk tærskel	-

Bemærkninger:

VAB_best Skal angives, jf bestemmelser i Toldtariffen. Der kan angives op til 4 varebestemmelseskoder pr varepost. Disse koder angives i samme GIS-segment.

GIS	1600-3	GENERAL INDICATORCUSDEC			
Function:	To transmit a processing indicator.				
Status / gentagelser	1210 Segment group 30 Conditional / 9999 1590 Segment group 40 Conditional / 25 1600 GIS General indicator Mandatory / 1				
Formål:	oplysning om særlig sikkerhedsstillelse i fb. m. antidumping/udligningstold				
C529	PROCESSING INDICATOR	M			
7365	Processing indicator, coded	M an..3	n 1	Se koder [1]	
1131	Code list qualifier	C an..3	an 3	Se koder [2]	
3055	Code list responsible agency, coded	C an..3		-	
7187	Process type identification	C an..17	an 2	Se koder [3]	

Eksempel: GIS+1:ZZZ::MA'

Koder: [1] 7365 Processing indicator, coded
1 Særskilt sikkerhedsstillelse

[2] 1131 Code list qualifier
ZZZ Gensidig fastsat kode

[3] 7187 Process type identification
Se Toldvejledningen (Indikator af, hvilken slags angivelse, der her er tale om, altså sikkerhedsstillelse i forbindelse med antidumpingtold (ma) eller udligningstold (mu))

	Sik_stil_opt
Forudanmeldelse	-
Forenklet ekspres	-
Suppl. ekspres	-
Fuldstændig ekspres	D
Fuldstændig ekspres statistisk tærskel	-
Standardfortoldning	D
Standardfortoldning statistisk tærskel	-

Bemærkninger:

Sik_stil_opt Skal angives, hvis der er stillet sikkerhed for betaling af midlertidig antidumpingtold eller midlertidig udligningstold.

UNS	1920	Section Control	CUSDEC
Function:		To separate Header, Detail and Summary sections of a message	
Status / gentagelser		Mandatory / 1	
0081	a1	M	SECTION IDENTIFICATION
			S

Eksempel: UNS+S'

CNT	1930 - 1	CONTROL TOTAL	CUSDEC	
Function:	To provide control total.			
Status / gentagelser:	Conditional / 5			
Formål:	Angivelse af samlede antal vareposter, SAD box# 5			
C270 CONTROL		M		
6069 Control qualifier		M an..3	n 1	Se kodeliste (1)
6066 Control value		M n..18	n..2	Varepost_ant
6411 Measure unit qualifier		C an..3		

Eksempel: CNT+5:2'

Koder: (1) 6069 Control qualifier
5 Antal vareposter

	Varepost_ant
Forudanmeldelse	-
Forenklet ekspres	R
Suppl. ekspres	-
Fuldstændig ekspres	R
Fuldstændig ekspres statistisk tærskel	R
Standardfortoldning	R
Standardfortoldning statistisk tærskel	R

CNT	1930-2	CONTROL TOTAL	CUSDEC	
Function:		To provide control total.		
Status / gentagelser:		Conditional / 5		
Formål:		Angivelse af samlede antal kolli, SAD box# 6		
C270	CONTROL	M		
6069	Control qualifier	M an..3	n 2	Se kodeliste (1)
6066	Control value	M n..18	n..6	Kolli_ialt_ant
6411	Measure unit qualifier	C an..3		-

Eksempel: CNT+11:346'

Koder: (1) 6069 Control qualifier
11 Antal kolli ialt

	Kolli_ialt_ant
Forudanmeldelse	-
Forenklet ekspres	R
Suppl. ekspres	-
Fuldstændig ekspres	R
Fuldstændig ekspres statistisk tærskel	R
Standardfortoldning	-
Standardfortoldning statistisk tærskel	-

UNT	2010	Message Trailer	CUSDEC
Function:		To end and check the completeness of a Message	
Status / gentagelser		Mandatory / 1	
0074 n..6 M NUMBER OF SEGMENTS IN THE MESSAGE		= antal segmenter UNH/UNT = 0062 i UNH	
0062 an..14 M MESSAGE REFERENCE NUMBER			

UNZ	0000_3	Interchange Trailer CUSDEC	
Function:		To end and check the completeness of an interchange	
Status / gentagelser		Mandatory/ 1	
0036	n..6	M	INTERCHANGE CONTROL COUNT
0020	an..14	M	INTERCHANGE CONTROL REFERENCE
			= ant. medd. UNH/ UNT
			= 0020 in UNB

Sammenhæng mellem dataelementer og angivelsesarter i CUSDEC-filer

Rubrik- nr	Data beskrivelse.	Data navn			Cusdec Mapping						Seg- ment nr		
		Fue 04	Fue T 05	Foe 02	Sup 03	Fua 01	Stf T 08	Stf 07	Fak	Fas			
	Internt reference nr	D	D	D	D	D	D	D	D	D	Internt_nr	BGM[0020].C106.1004	0020
A	Registreringstoldsted	R	R	R	X	R	R	R	X	X	Reg_told_sted	LOC[0040].(3227=91).C517.3225.(1131=1) (3055=105)	0040- ,4
	Forventet ankomstdato + Forventet ankomsttids- punkt	D	D	D	X	R	X	X	X	X	Forv_ank_dto Forv_ank_tid	DTM[0050].C507.(2005=132).2380.(2379=203)	0050
	Faktisk ankomstdato + Faktisk ankomsttidspunkt	D	D	D	X	X	X	X	R	X	Faktisk_ank_dto Faktisk_ank_tid	DTM[0050].C507.(2005=178).2380.(2379=203)	0050
	(Ajourføringstype)	D	D	D	D	D	D	D	R	R	Ajour_type	BGM[0020].C106.(1056=)	0020
	ENS-flag	D	X	D	X	X	X	X	X	X	ENS_flag	BGM[0020].C106.(1056=)	0020
	Begrundelse for fastholdelse af tidligere angivelse efter sandsynlig fejl	D	D	X	D	X	D	D	X	R	Beg_fasthold	CST.FTX[0110].(4451=ZZZ). C108.4440#1,2,3,4	0110
1,1	Angivelsestype	R	R	R	R	X	R	R	X	X	Ang_typ	BGM[0020].C002(1000=-).1000	0020
1,2	EU-angivelsesart	R	R	R	R	X	R	R	X	X	EU_Ang_typ	BGM[0020].C002(1000=-).1000	0020
	Angivelsesart	R	R	R	R	R	R	R	R	R	Ang_art	BGM[0020].C002(1000=-).1000	0020
2	Afsender/Eksportør	R	X	X	R	X	X	R	X	X	Afsend_nvn	NAD[0280].(3035=SE).C058.3124#1	0280- ,1
2	Afsender/Eksportør	R	X	X	R	X	X	R	X	X	Afsend_adr	NAD[0280].(3035=SE).C058.3124#2,3,4,5	0280- ,1
5	Vareposter	R	R	R	X	X	R	R	X	X	Varepost_ant	CNT[1930]C270(6069=5).6066	1930- ,1
6	Kolli i alt	R	R	R	X	X	X	X	X	X	Kolli_ialt_ant	CNT[1930]C270(6069=11).6066	1930- ,2

Rubrik- nr	Data beskrivelse.	Data navn			Cusdec Mapping						Seg- ment nr			
		Fue 04	Fue T 05	Foe 02	Sup 03	Fua 01	Stf T 08	Stf 07	Fak	Fas				
7	Oprindeligt Referencenummer	D	D	D	R	D	R	R	R	R	R	Opr_ref_nr/ Forud_ref_nr	RFF[0130]C506.(1153=-).1154	0130
	UCRN number	D	X	D	X	X	X	X	X	X	X	UCRN_Number	RFF[0130]C506.(1153=ABE).1154	0130
8.1	ISO-2 landekode	R	R	R	R	R	R	R	R	R	R	Vm_ISO	NAD[0280].(3035=CN).C082.3039.(1131=ZZZ)	0280- ,3
8.2	Modtager/nr	R	R	R	R	R	R	R	R	R	R	Vm_SE_nr	NAD[0280].(3035=CN).C082.3039.(1131=ZZZ)	0280- ,3
8.3	Modtager Navn og Adresse	D	D	X	X	X	X	X	X	X	X	Prv_navn Prv_adresse 1 Prv_adresse 2 Prv_Postnr Prv_by	NAD[0280].(3035=CN).C058.3124#1,2,3,4,5	0280- ,3
	Repræsentant navn adresse	D	X	D	X	X	X	X	X	X	X	Repr_ISO Repr_SE_nr	NAD[0280].(3035=AG).C058.3124#1,2,3,4,5	0280- ,4
	Transportør navn adresse	D	X	D	X	X	X	X	X	X	X	Transp_ISO Transp_SE_nr Transp_navn Transp_gade Transp_Postnr Transp_by Transp_Land	NAD[0280].(3035=CA).C058.3124#1,2,3,4,5	0280- ,5
	Part der skal underrettes navn adresse	D	X	D	X	X	X	X	X	X	X	Part_ISO Part_SE_nr Part_navn Part_gade Part_Postnr Part_by Part_Land	NAD[0280].(3035=CA).C058.3124#1,2,3,4,5	0280- ,6
12	Værdioplysninger	D	D	X	D	X	D	D	X	X	X	Int_EU_lev_blb	MOA[0370].C516(5025=72).5004	0370- ,2

Rubrik- nr	Data beskrivelse.	Data navn			Cusdec Mapping						Seg- ment nr		
		Fue 04	Fue T 05	Foe 02	Sup 03	Fua 01	Stf T 08	Stf 07	Fak	Fas			
14.1	Repræsentationsstatus	R	R	R	R	X	R	R	X	X	Repr_status	NAD[0280].(3035=DT).C082.3039.(1131=ZZZ)	0280- .2
14.2	Repræsentant ISO kode	R	R	R	R	D	R	R	X	X	KI_ISO	NAD[0280].(3035=DT).C082.3039.(1131=ZZZ)	0280- .2
14.3	Repræsentantens SE nr	R	R	R	R	D	R	R	X	X	KI_SE_nr	NAD[0280].(3035=DT).C082.3039.(1131=ZZZ)	0280- .2
15	Afsendelsesland	R	R	R	X	R	R	R	X	X	Afs_land_kod	LOC[0040].(3227=35).C517.3225	0040- .3
	Lastningssted	D	X	D	X	X	X	X	X	X	Last_sted	LOC[0040].(3227=9).C517.3224	0040- .6
	Losningssted	D	X	D	X	X	X	X	X	X	Los_sted	LOC[0040].(3227=130).C517.3224	0040- .7
	Plomberingsoplysninger	D	X	D	X	X	X	X	X	X	Segl_ident	SEL[0100].(9308=0).C215.9302	0100
	Indik_anden_spec_omst	D	X	D	X	X	X	X	X	X	Indik_anden- spec_omst	FTX[0110].(4451=ACF). C108.4441	0110- 2
18,1	Transportmidlets identitet ved ankomsten	D	D	D	X	R	X	X	X	X	Trspn_ident	TDT[0210].(8051=13).C222.8212	0210- .1
	Transportmidlets ref number	D		D							Conveyan- ce_number	TDT[0210].(8028=XXX).C222.8212	
21	Det grænseoverskridende aktive transportmiddels nationalitet	D	X	D	X	X	X	X	X	X	Aktiv_trspn_nat	TDT[0210].(8051=11).C222.8453	0210- .2
22,1	Faktura møntsort	R	X	X	R	X	X	R	X	X	Fakt_moent_kod	MOA[0370].C516.(5025=39).6345	0370- .1
22,2	Faktura beløb	R	X	X	R	X	X	R	X	X	Fakt_blb	MOA[0370].C516.(5025=39).5004	0370- .1
25	Transportmåde ved grænsen	R	X	R	X	X	X	X	X	X	Transpmåde_kod	TDT[0210].(8051=11).C220.8067	0210- .2
26	Indenlandsk transportmåde	R	X	X	R	X	X	R	X	X	Indl_transpmåde_ kod	TDT[0210].(8051=1).C220.8067	0210- .3
	Betalingsmåde for transportudgifter	D	X	D	X	X	X	X	X	X	Bet_trnsp_udg	TOT[0330-1].(4055=6).4125	0210- .3

Rubrik- nr	Data beskrivelse.	Data navn			Cusdec Mapping							Seg- ment nr		
		Fue 04	Fue T 05	Foe 02	Sup 03	Fua 01	Stf T 08	Stf 07	Fak	Fas				
30.1	Oplagshavers ISO kode	X	X	X	X	R	X	X	X	X	Bev_ISO	LOC[0040].(3227=14).C517.3225.(1131=ZZZ)	0040- ,2	
30.2	Oplagshavers SE nr	X	X	X	X	R	X	X	X	X	SE_nr	LOC[0040].(3227=14).C517.3225.(1131=ZZZ)	0040- ,2	
30.3	Bevillingstype	X	X	X	X	R	X	X	X	X	Bev_kod	LOC[0040].(3227=14).C517.3225.(1131=ZZZ)	0040- ,2	
30.4	Adresseløbe nr	X	X	X	X	R	X	X	X	X	Virk_adr_lb_nr	LOC[0040].(3227=14).C517.3225.(1131=ZZZ)	0040- ,2	
31,2	Container nr.	D	D	D	X	X	X	D	X	X	Container_nr	CST.RFF[1400].C506.(1153=AAQ).1154	1400- ,1	
31,3	Kolli antal	R	X	R	X	X	X	R	X	X	Kolli_ant	CST.PAC[1300].7224	1300	
31,4	Kolli art	R	X	R	X	X	X	R	X	X	Kolli_art	CST.PAC[1300].C202.7065	1300	
31,5	Varebeskrivelse	R	X	R	X	R	X	R	X	X	Vare_beskriv	CST.FTX[1230].(4451=AAA).C108.4440	1230- ,1	
31,1	Kolli Mærke og nummer	R	R	R	X	X	X	R	X	X	Kolli_mrk	CST.PAC.PCI[1320].(4233=28).C210.7102	1320	
32	Varepost nr.	R	R	R	R	R	R	R	X	X	Varepost_nr	CST[1220].1496	1220	
33	Varekode	R	X	R	X	X	X	R	X	X	Vare_kod	CST[1220].C246#1.7361	1220	
33	Tillægskode 1	D	X	D	X	X	X	D	X	X	Tillaeg_kod_1	CST[1220].C246#2.7361	1220	
33	Tillægskode 2	D	X	D	X	X	X	D	X	X	Tillaeg_kod_2	CST[1220].C246#3.7361	1220	
	Sikkerhedsstillelse for midlertidig antidumpingtold	D	X	X	X	X	X	D	X	X	Sik_stil_opl	CST.GIS[1600].C529.(7365=).(1131=ZZZ).7187	1600- ,3	
34	Oprindelsesland	R	X	R	X	X	X	R	X	X	Opr_land_kod	CST.LOC[1240].(3227=27).C517.3225	1240	
35	Bruttomasse (kg)	R	R	R	X	R	X	R	X	X	Brutto_vgt	CST.MEA[1260].(6311=WT).C502(6313=AAB).C174. (6411=KGM).6314	1260- ,1	

Rubrik- nr	Data beskrivelse.	Data navn			Cusdec Mapping						Seg- ment nr		
		Fue 04	Fue T 05	Foe 02	Sup 03	Fua 01	Stf T 08	Stf 07	Fak	Fas			
36	Præference	R	X	X	R	X	X	R	X	X	Praef_kod	CST.RFF[1400].(1153=AIP).1154	1400- .2
37	Procedure	R	X	X	R	X	X	R	X	X	Proc_kod	CST.GIS[1600].C529.(7365=ZZZ).(1131=117). 7187	1600- .1
38	Nettomasse (kg)	R	R	D	R	X	R	R	X	X	Netto_vgt	CST.MEA[1260].(6311=WT).C502(6313=AAA). C174.(6411=KGM).6314	1260- .2
39	Kontingenter	D	X	X	X	X	X	D	X	X	Ktin_nr	CST.RFF[1400].C506.(1153=ABJ).1154	1400- .3
	FN_farlig_gods_kod	D	X	D	X	X	X	X	X	X	FN_Farlig_Gods_kod	CST.RFF[1400].C506.(1153=UN).1154	1400- .4
40.1	Sumarisk angivelse/Forudgående dokument.-Kategori	R	R	R	X	X	X	R	X	X	Dok_kat	CST.DOC[1480].C002.(1001=998).1000	1480- .1
40.2	-Art	R	R	R	X	X	X	R	X	X	Dok_art	CST.DOC[1480].C002.(1001=998).1000	1480- .1
40.3	_ID	R	R	R	X	X	X	R	X	X	Dok_ID-nr	CST.DOC[1480].C002.(1001=998).C503.1004	1480- .1
41	Supplerende enheder	D	X	D	D	X	X	D	X	X	Suppl_enh	CST.MEA[1260].(6311=AAR).C174.(6411=-). 6314	1260- .3
42	Varens Pris	R	X	X	R	X	X	R	X	X	Varens_pris	CST.MOA[1350].C516(5025=38).5004	1350- .1
44,1	Bevillingsnummer	D	X	D	D	X	X	D	X	X	Bev_journal_nr	CST.DOC[1480].C002.(1001=911).C503.1004	1480- .4
44,2	Certifikat nummer	D	X	D	D	X	X	D	X	X	Cert_nr	CST.DOC[1480].C002.C503.1004	1480- .3
44,2	Certifikat kode	D	X	D	D	X	X	D	X	X	Cert_kod	CST.DOC[1480].C002.(1001=16).1000	1480- .3
44,3	VAB bestemmelse	D	X	D	X	X	X	D	X	X	VAB_best	CST.GIS[1600].C529.(7365=ZZZ).(1131=110). 7187	1600- .2
44,4	Præferencedokumentationsnummer	D	X	X	D	X	X	D	X	X	Praef_dok_nr	CST.DOC[1480](3055=105).C503.1004	1480- .5

Rubrik- nr	Data beskrivelse.	Data navn			Cusdec Mapping						Seg- ment nr		
		Fue 04	Fue T 05	Foe 02	Sup 03	Fua 01	Stf T 08	Stf 07	Fak	Fas			
44,4	Præferencedokumentations Kode	D	X	X	D	X	X	D	X	X	Praef_dok_kod	CST.DOC[1480].C002.(1001=861).(1131=10).(3055 = 105).1000	1480- .5
44.6a	Supplerende vareoplysninger kode	D	D	D	D	X	D	D	X	X	Suppl_vare_opl_kod	CST.FTX[1230].(4451=ACB).C107.4441(1131=ZZZ)	1230- .2
44,6b	Supplerende vareoplysninger	D	D	D	D	X	D	D	X	X	Suppl_vare_opl	CST.FTX[1230].(4451=ACB).C108.4440#1,2,3,4	1230- .2
44.9a	Oplysningstype kode	D	X	X	D	X	X	D	X	X	Oplys_kode	CST.MEA[1260].(6311=DV).C502.6154	1260- .4
44.9b	Oplysningstype værdi	D	X	X	D	X	X	D	X	X	Op- lys_kode_værdi	CST.MEA[1260].(6311=DV).C174.6314(6411=ZZZ)	1260- .4
46	Statistisk værdi	R	R	R	R	X	R	R	X	X	Toldvaerdi_blb	CST.MOA[1350].C516.(5025=123).5004	1350- .2
49	Identificering af oplag	D	X	X	X	X	X	D	X	X	Oplag_nr	LOC[0040].(3227=18).C517.3225	0040- .1

Udfyldning:	R	Required	Data skal være til stede
	D	Dependend	Data skal være til stede, hvis specificerede forhold gør sig gældende
	X	Not used	Data må ikke anvendes

Forklaring af forkortelser:

Fue	Fuldstændig ekspresfortoldning
Fue T	Fuldstændig ekspresfortoldning - statistisk tærskelværdi
Foe	Forenklet ekspresfortoldning
Sup	Supplerende oplysninger
Fua	Forudanmeldelse
Stf T	Standardfortoldning - statistisk tærskelværdi
Stf	Standardfortoldning
Fas	Fasthold angivelse efter sandsynlige fejl
Fak	Faktisk ankomst

5. Koder

5.1 Angivelsesarter

Kode	Angivelsesart
01	Forudanmeldelse
02	Forenklet ekspresfortoldning
03	Supplerende oplysninger
04	Fuldstændig ekspresfortoldning
05	Fuldstændig ekspresfortoldning, tærskel
07	Standardfortoldning
08	Standardfortoldning - tærskel